

Aon Phort Láirge Amháin: Plean Eacnamaíochta Áitiúil & Pobail 2015-2020

Clár Ábhair

Réamhrá: Ag Athrú an Agallaimh	1
Cathair Phort Láirge: Spreagthóir iomaíochta Áitiúil, Réigiúnach agus Náisiúnta	2
Creatlach Shocheacnamaíochta	2
Téamaí Trasnacha	5
Athbhreithniú Ardleibhéal ar Straitéisí Ábhartha	5
Bun Straitéisí Phleananna Forbartha Chathair agus Contae Phort Láirge	5
Measúnú Straitéiseach Timpeallachta (MSE)	5
Measúnú ar an Rialachán Gnáthóige	6
Ag Tiomáint an Chur i bhFeidhm, Ag Cinntiú Freagrachta	6
Réamhrá don Phlean Eacnamaíochta	9
Anailís Eacnamaíochta LLDB	9
Spriocanna Eacnamaíochta	10
Forbairt Earnálach	11
Sprioc: Meall agus Coimeád Infheistíocht isteach	13
Sprioc: Cruthaigh Deiseanna agus Tacaigh le Fiontraíocht	15
Sprioc: Forbairt Ionaid Uirbeacha bheoga i gCathair Phort Láirge, Dún Garbhán agus Trá Mhóir	17
Sprioc: Luasghéaraigh Fás na hEacnamaíochta Turasóireachta	19
Goal: Expand the Contribution of the Natural Resources Sector	21
Sprioc: Tacaigh le Conairí dtí Rannpháirtíocht agus Deiseanna Eacnamaíochta	22
Réamhrá don Phlean Pobail- Port Láirge níos Tréana	24
Measúnú Pobail LLDB	24
Port Láirge níos Tréana	24
Spriocanna an Phlean Phobail	26
Sprioc: Forbairt Pleananna Phobail Áite	26
Pleananna Bhaile/Sráidbhaile/Uirbeacha	26

Pleananna Phobail Áite fo-bhardasacha.....	27
Pleananna Bardasaigh.....	28
Sprioc: Seirbhísí Soiléara do Phobail	28
Spriocanna Aistrithe Phobail.....	28
Tóg Todhchaí níos Láidre.....	29
Ceangailtí níos Láidre idir Sheirbhísí agus Daoine.....	29
Sprioc: Rannpháirtíocht níos Láidre ó gach Pobal i bPort Láirge	30
Sprioc: Port Láirge níos Láidre, níos Sábháilte agus níos Sláintiúla	30
Sprioc: Forbair Pobail Áite	32
Sprioc: Seirbhísí Soiléire do Phobail.....	33

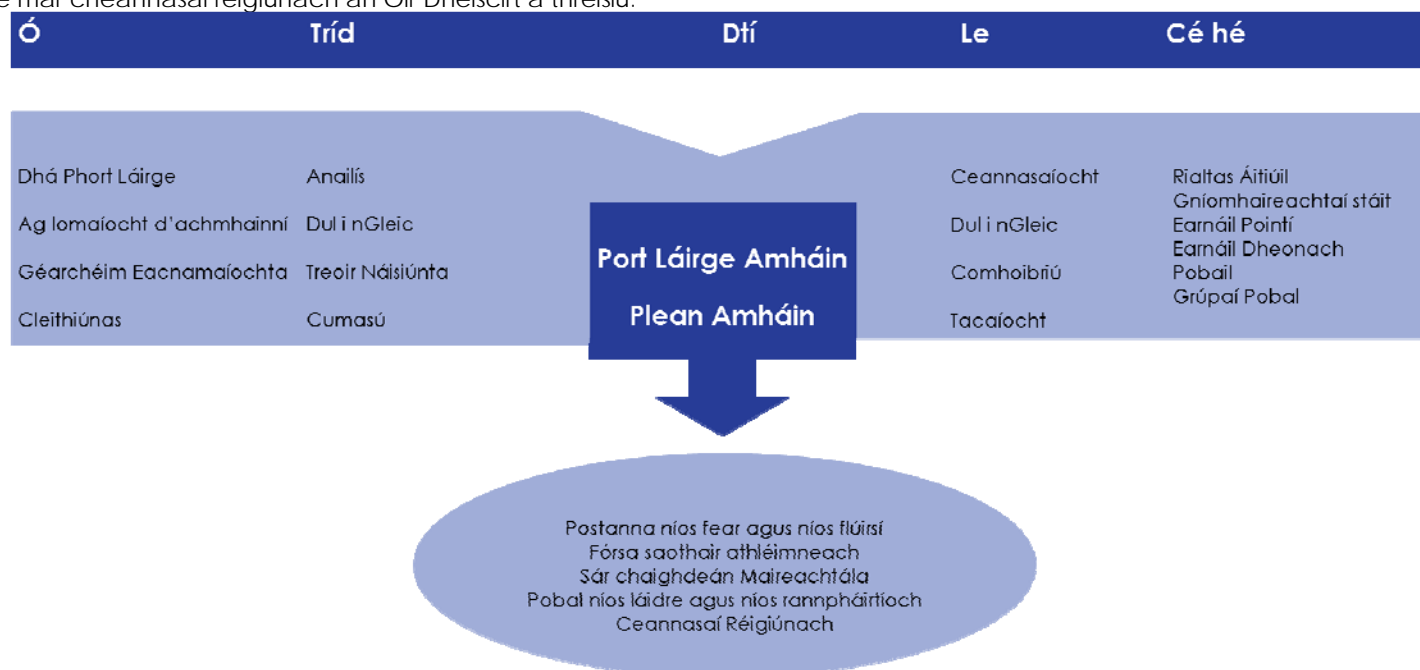
Réamhrá: Ag athrú an Agallaimh

Réamhrá: Ag Athrú an Agallaimh

Tá deis cruthaithe ag forbairt Phlean Eacnamaíochta & Phobail don tréimhse 2015 go dtí 2020 agus cónascadh Comhairle Chathrach Phort Láirge agus Comhairle Chontae Phort Láirge chun *athrú agallaimh* a dhéanamh i bPort Láirge chun go dtosnódh Port Láirge ag obair go comhoibriúch chun fíis Aon Phort Láirge Amháin atá tréan, inbhuanaithe agus beoga chun cónaí, obair agus infheistiú ann a bhaint amach. D'éascaigh an próiseas comhairliúcháin an t-*athrú agallaimh* trí dheis a chruthú chun cuspóirí agus gníomhartha, le forbairt eacnamaíochta, pobail agus áitiúil aon Phort Láirge Amháin a chur chun cinn. Teastóidh dul i ngleic na bpáirtithe leasmhara ar fad chun an plean seo a chur i gcríoch go rathúil. Cuireann sé seo an rialtas áitiúil, eagraíochtaí stáit, an pobal príobháideach agus earralácha deonacha san áireamh, agus príomhról agus ról riachtanach acu ar fad i dtacú leis agus rath a tharraingt air, trí chomhoibriú, cur chuige, tacú agus ceannasaíocht a léiriú.

Is ar son céimeanna athraithe dearfacha a aithint a thabharfaidh athrú eacnamaíochta agus sóisialta do Phort Láirge chun:

- ♦ An eacnamaíocht áitiúil agus réigiúnach a fhás trí fhostaíocht níos flúirsí agus ar chaighdeán níos fearr a chruthú trí infheistiocht agus trí thacú le fiontair dhúchasacha,
- ♦ A chinntiú go n-aithníonn gach éinne a gcumas agus go mbeidh na scileanna agus an oiliúint riachtanach acu chun na postanna seo a ghlacadh, ach go háirithe daoine atá i ngreim na difhostaíochta,
- ♦ A chinntiú go bhfuil ár bpobail tréan i ngleic lena chéile agus ag obair lena chéile,
- ♦ A chinntiú go bhfuil sárchaighdeán maireachtála ag ár muintir ar fad agus,
- ♦ Ról Phort Láirge mar cheannasaí réigiúnach an Oir Dheiscirt a threisiú.



Figiúr 1: Ag Athrú an Agallaimh

Cathair Phort Láirge: Spreagthóir iomaíochta Áitiúil, Réigiúnach agus Náisiúnta

Teastaíonn ceannasaíocht ó réigiún láidir agus comhoibriú ó na páirtithe leasmhara chun cuspóirí a bhaint amach. Is é Port Láirge an cúigiú cathair is mó in Éirinn agus is é an chathair is mó i Réigiún III aicmiú comhchoiteann na n-aonad críche maidir le staidreamh an Oir Dheiscirt é. Is é ról Phort Láirge sa pholasaí spáis agus eacnamaíochta náisiúnta¹ agus réigiúnach² mar Chathair Thairis ná bheith mar inneall straitéiseach fais chun cur ar chumas an réigiúin fás mar de r éir a chumais agus chun forbairt cothromaithe réigiúnach a threorú chun eolas a thabhairt ar thosaíochtaí infheistíochta chaipitil laistigh den réigiún. Tá deis ag Port Láirge a ionad mar thiománaí eacnamaíochta an Oirdheiscirt a threisiú trí Phlean Áitiúil Eacnamaíochta agus Pobail Phort Láirge, an Chreatlach Pleanála Náisiúnta nua, an Plean Gníomh Réigiúnach do Phostanna, an Stráitéis Eacnamaíochta Spáis Réigiúnach agus trí na Pleananna Áitiúla Eacnamaíochta agus Pobail eile.

Mar thairseach don Oirdheisceart, comhlíonfaidh Port Láirge a ról mar cheannasaí trí é féin a fhorbairt agus chur chun cinn mar thairseach ar an Oirdheisceart. Oibreoidh Port Láirge leis na páirtithe leasmhara eile sa réigiún chun an Oirdheiscirt a fhás agus a threisiú chun forbairt réigiúnach chothrom ar fud Éireann a bhaint amach. Oibreoidh Port Láirge mar aon leis na páirtithe leasmhara eile ar fad chun tacú le polasaí an Rialtais le hOllscoil Teicneolaíochta Réigiúnach don Oirdheisceart a fhorbairt.

Go himmheánach i bPort Láirge, cuireann an Plean Áitiúil Eacnamaíochta agus Pobail deiseanna ar fáil chun an céimlathas lonnaithe Uirbeach i bPort Láirge, atá leagtha amach i bPleananna Forbartha Chathair agus Chontae Phort Láirge agus i Straitéis Eacnamaíochta Chathair agus Chontae Phort Láirge, a threisiú.

Céimlathas Lonnaithe Uirbeach Phort Láirge

Leibhéal 1	Tairseach Phort Láirge
Leibhéal 2	Contae & Bailte Móra : Dún Garbhán, Trá Mhór
Leibhéal 3	Aird Mhór, Ceapach Choinn, Bailé Mhac Cairbre, Dún Aill, Dún Mór, Coill Mhic Thomáisín, Cill Mhíodáin, Lios Mór, An Pasáiste, Port Láach, An Stáidbhaile, Tullach an Iarainn, An Rinn, Sean Pobal.
Leibhéal 4	An Eaglais, Bun Abha, Baile na nGall, Baile an Róid, Baile Uí Fhlaitheáin, Baile Uí Dhuibh, An Baile Dubh, An Bán Fionn, Bun Machan/Cnocán Machan, Pointe na Síge, Clais Mhór, Purláin Chluain Meala, Cluain Fhia, An Crúc, Fionnúir, Heilbhic, An Chill, Cnoc an Óir, Léim Uí Bhriain, Maoil a' Chóirne, Baile an Phoill, Ráth Ó gCormaic, Túr an Fhiona, An Baile Nua.

Creatlach Shocheacnamaíochta

Leagan an plean seo creatlach shoiléir amach d'fhorbairt eacnamaíoch agus áitiúil i bPort Láirge ar a bhfuil achoimre sa chreatlach shocheacnamaíochta ar an gcéad leathanach eile. Is plean fíor-dírthe é an Plean Áitiúil Eacnamaíochta agus Pobail; ní plean oibriúcháin é. Biodh agus go bhfuil an Plean Áitiúil Eacnamaíochta agus Pobail curtha ar an eolas ag na Pleananna Forbartha Cathrach agus Chontae, ní plean spáis é. Is struchtúr í an chreatlach shocheacnamaíoch inar féidir le gach páirtí leasmhar áitiúil agus réigiúnach comhoibriú chun na cuspóirí ar fad atá léirithe thíos, a chuirfear i bhfeidhm trí shraith phleananna oibriúcháin, a bhaint amach.

Tá dhá mhir sa Phlean Áitiúil Eacnamaíochta agus Pobail³

✦ Mir **eacnamaíochta** áitiúil a threorídh agus a thacóidh le ról forbartha eacnamaíochta Chathair agus Chontae Phort Láirge agus eacnamaíocht beoga inbhuanaithe⁴ mar sprioc agus é le baint amach trí na cuspóirí atá leagtha amach sa chreatlach shocheacnamaíochta, agus,

¹ Straitéis Spáis Náisiúnta 2002-2020

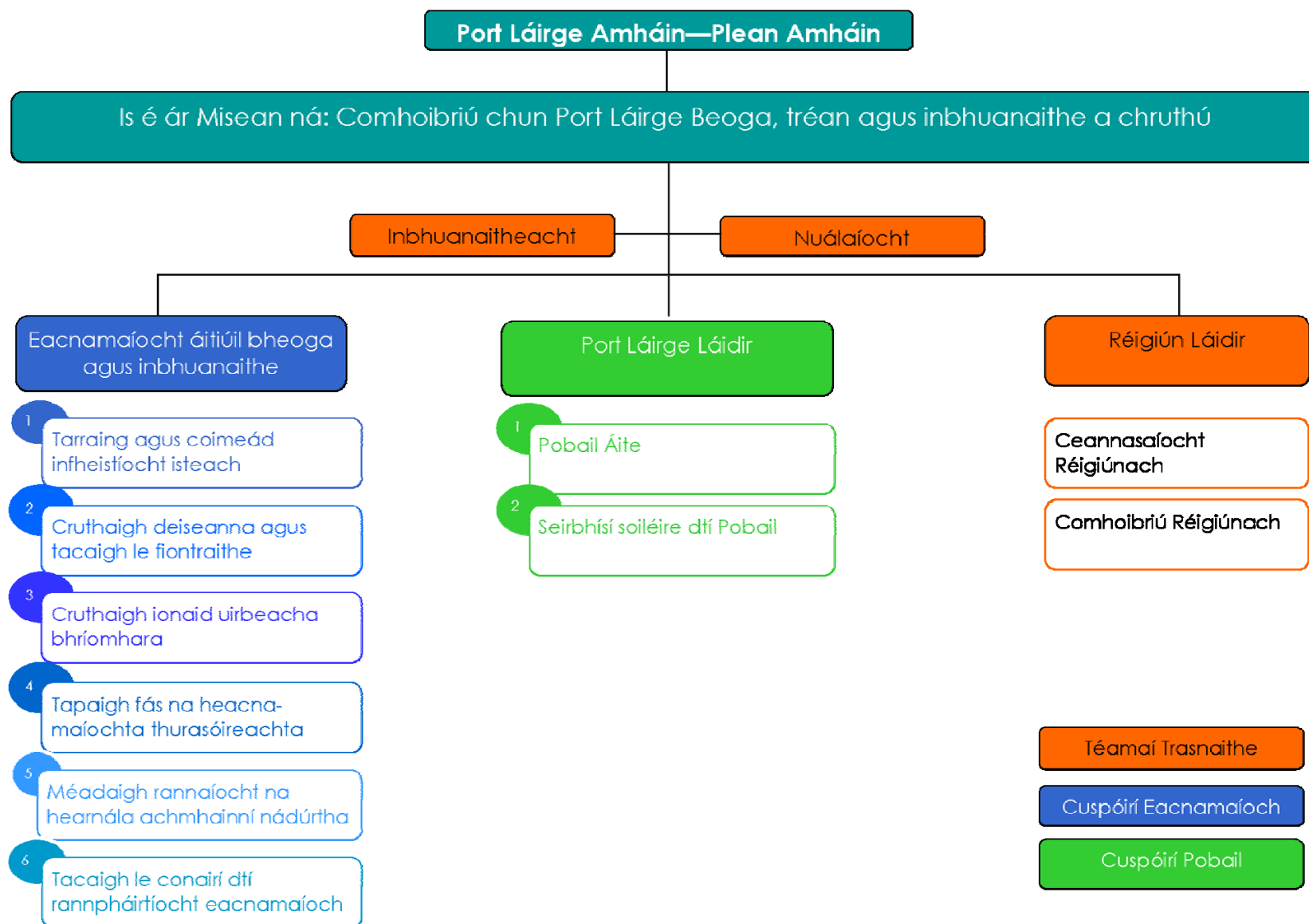
² Treoirilint Treoirilint Pleanála Réigiúnacha do Réigiún an Oirdheiscirt 2010-2020

³ LG 1/2015 Pleananna Eacnamaíochta agus Pobail

⁴ Tá forbairt atá comhlíontach le Treoir Timpeallachta an AE agus Treoir maidir le Gnáthóga san áireamh, cuimsithe anseo.

Réamhrá: Ag athrú an Agallaimh

- ♦ Forbairt **phobail** a chuirfidh forbairt áitiúil agus pobail chun cinn laistigh de Phort Láirge agus a thabharfaidh teorú straitéiseach go dtí forbairt atá ann faoi láthair agus a bheidh le teacht i bPort Láirge trí chur chuige amháin a bheith ann i dtreo daoine agus áiteanna. Is í sprioc an Phlean Phobail ná 'Port Láirge Tréan'.



Figiúr 2: Creatlach Plean Áitiúil Eacnamaíoch agus Pobail Phort Láirge
(Curtha ar an eolas ag an Straitéis Spáis Náisiúnta, Treoirínte Pleanála Réigiúnacha & Pleananna Forbartha Cathrach agus Contae)

Téamaí Trasnacha

Tá na téamaí trasnacha atá ainmnithe sa chreatlach shocheacnamaíochta neadaithe sna cuspóirí ar fad atá againn, ina measc tá: Inbhuanaitheacht, nuálaíocht agus cur le réigiún láidir. Is í a bheidh mar aidhm ag an na cuspóirí sa phlean seo ná cur chun cinn slite forbartha agus fáis eacnamúil, sóisialta, fisiciúil agus timpeallachta a bheidh inbhuanaithe⁵. Tá nuálaíocht rí-thábhachtach le go mbeadh ráth leanúnach ar aon ní agus beidh sé mar bhonn ar ghníomhartha an phlean seo chomh maith.

Aithbheithniú Ardleibhéal ar Straitéisí Ábhartha

Tá an Plean Áitiúil Eacnamaíochta agus Pobail mar chuid de shraith pleananna agus straitéisí Eorpacha, náisiúnta, réigiúnacha agus Áitiúla agus cuirfidh sé na hoibríochtaí ar fáil chun gníomhaíochtaí ábhartha a eascraíonn ós na straitéisí, polasaithe agus pleananna seo a thabhairt chun solais. Cuirfidh an Plean Áitiúil Eacnamaíochta agus Pobail creatlach ar fáil, ag leibhéal áitiúil, do gach eagraíocht gur féidir leo a nascadh lena straitéisí agus a bpleananna féin agus chun comh-meascadh a dhéanamh ar infheistíochtaí agus acmhainní chun cuspóirí roinnte aontaithe a bhaint amach. Beidh orthusan atá ag cur pleananna oibríochta i gcóir agus i bhfeidhm a bheith aireach do thosaíochtaí Phort Láirge agus a rólanna i mbaint amach na dtosaíochtaí seo, mar atá leagtha amach sa phlean seo. Is trí chomhoibriú na ngníomhaireachtaí agus eagraíochtaí áitiúla ar fad, i bpáirt lena chéile, amháin a bhainfear amach an Plean Áitiúil Eacnamaíochta agus Pobail. Tá liosta iomlán de na straitéisí seo le fáil in Aguisín 2.

Bun Straitéisí Phleananna Forbartha Chathair agus Contae Phort Láirge

Tá meas dá réir tugtha do Phleananna Chomhairle Cathrach agus Chontae Phort Láirge agus do Phleananna Chomhairle Bhaile Dhún Garbháin ag an bPlean Áitiúil Eacnamaíochta agus Pobail chun leanúnachas a chinntiú i measc Bun Straitéisí a chuireann béim ar thábhacht Chathair Phort Láirge a ról mar tháirseach spreagthach eacnamaíochta i réigiún an Oirdheiscirt a chomhlíonadh trí mhodh soláthair d' ardchaighdeán saoil agus ardchaighdeán deiseanna fostaíochta atá cothromaithe, inbhuanaithe, atá lách d'iompar agus atá tarraingteach a chur ar fáil dá saoránaigh. Bainfear é seo amach trí:

- ✦ Phleananna Forbartha Chathair agus Contae agus Plean Chomhairle Bhaile atá comhsheasmhach le straitéisí pleanála náisiúnta agus réigiúnacha, agus spriocanna daonra ábhartha san áireamh, a bheith againn.
- ✦ Phleananna Forbartha Cathrach agus Contae agus Plean Chomhairle Bhaile a chuireann creatlach d'fhorbairt eacnamaíoch inbhuanaithe ar fáil a bheith againn.
- ✦ Críosú Talún agus trí phasáil ar cóiméid le ardú daonra réamh-mheasta don gCathair agus léiriú cur chuige seicheamhach.

Measúnú Straitéiseach Timpeallachta (MSE)

Faoi Rialacháin Eorpach Phobail (Measúnú Timpeallachta de Phleananna agus Cláracha ar Leith), 2004-2011, tá sé de dhualgas ar údarás áitiúil measúnú scagtha d'iarmhairtí timpeallachta a eascraíonn as cur i bhfeidhm na gcuspóirí agus na gníomhaíochtaí, atá mar chuid den bPlean Áitiúil Eacnamaíochta agus Pobail, a dhéanamh. Caithfear aire chuí a thabhairt don MSE i gcur i gcóir an Plean agus ba cheart an Ráiteas Scagtha MSE7 a léamh i gcomhar leis an bPlean seo.

Prionsabail Treoracha mar Bhun Tacaí ar an bPlean seo:

- ✦ Athrú an Agallaimh
- ✦ Cur chuige rannpháirtíoch ón mbun aníos
- ✦ Fócas soiléir ar chuimsiú shóisialta agus ar phobail teorannacha.
- ✦ Cur chun cinn forbairt fiontraíochta agus fostaíochta, agus traenáil agus oideachas
- ✦ Obair i gcomhar agus i gcomhpháirtíocht
- ✦ Comhtháthú ar fhorbairt inbhuanaithe
- ✦ Dul i ngleic saoránacht agus rannpháirtíocht
- ✦ Luach ar á gcuid airgid agus úsáid is fearr ar n-achmhainní a bhaint amach
- ✦ Eolas níos fearr chun bheith ar an eolas le linn cinne a dhéanamh
- ✦ Dífriocht a dhéanamh
- ✦ Socrú ar an bpictiúr mór

⁵ Tá forbairt a chomhlíonann Rialacháin Comhshaoil an AE, Rialacháin Gnáthóige san áireamh, áirithe i bhforbairt inbhuanaithe.

⁶Féach Aguisín 3 a feadh achoimre ar Bhun Straitéisí ós na Pleananna Forbartha Cathrach agus Contae Phort Láirge agus ó Phlean Bhaile Dhún Garbháin.

⁷ Tá Measúnú Straitéiseach Timpeallachta (Iúil 2015) an Phlean Áitiúil Eacnamaíochta agus Pobail le fáil ag www.waterfordcouncil.ie

Réamhrá: Ag athrú an Agallaimh

Measúnú ar an Rialachán Gnáthóige

Thrasnaigh Rialacháin na gComhphobail Eorpach (Gnáthóga Nádúrtha), 1997 an Treoir maidir le Gnáthóga ón Aontas Eorpach sa dlí in Éirinn mar a leasaiodh. faoin Rialachán seo tá sé de dhualgas ar an údarás áitiúil measúnú chuí ar impleachtaí éiceolaíocha an Phlean ar suíomhanna Natura 2000 laistigh de Chathair agus Contae Phort Láirge mar chuid de phróiseas an Plean Áitiúil Eacnamaíochta agus Pobail. Sa Natura 2000 tá Limistéirí faoi Chaomhnú Speisialta, Limistéirí faoi Chosaint Speisialta agus cuirtear cosaint ar fáil do ghnáthóga agus speiceas luachmhara agus atá faoi bhagairt. Déanadh scagadh Measúnaithe Cui8 ar an bPlean Áitiúil Eacnamaíochta agus Pobail.

De bharr nádúir straitéiseach an chuid mhóir de spriocanna agus gníomhaíochtaí an Phlean seo, beidh Measúnú Cui le déanamh ar leibhéal phleananna aonair agus ar leibhéal thionscnaimh chun a chinntiú nach mbeidh aon drochthionchar ar ionracas agus cuspóirí caomhnaithe suíomhanna Natura 2000 agus go gcomhlionfaí riachtanais na nAirteagal 6(3) agus 6(4) de Rialacháin Gnáthóige an AE an Rialachán Gnáthóige AE. Beidh tacú ó dhoiciméid pholaisithe/straitéisí agus treoirlínte eile mar ábhar ar Mheasúnaithe Cui nuair is gá, roimh don Údarás Áitiúil é a chur i bhfeidhm.

Ag Tiomáint an Chur i bhFeidhm, Ag Cinntiú Freagrachta

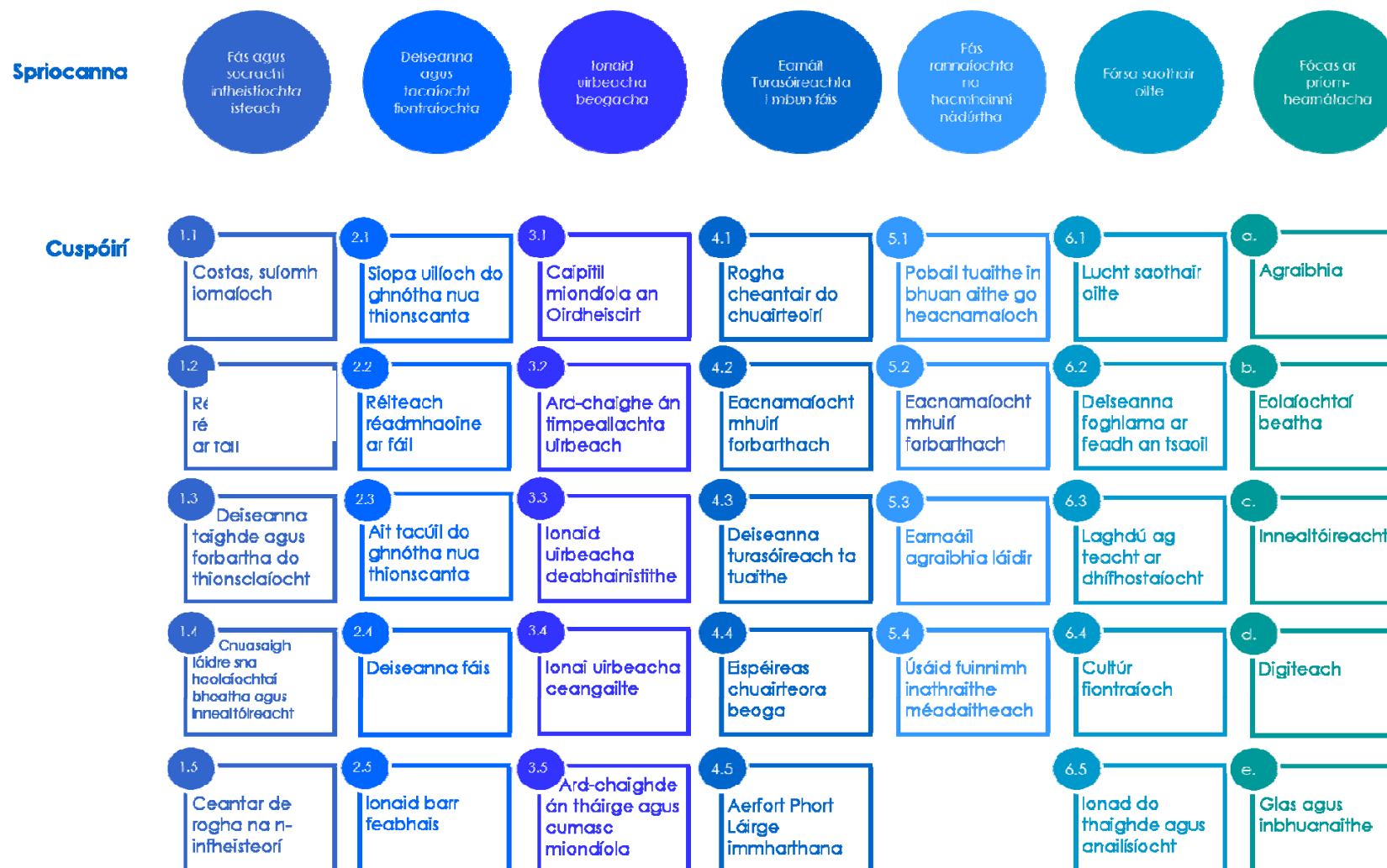
Tá na gníomhartha atá leagtha amach sa phlean seo dúshlánach ach réadúil agus tá féidearthacht mhaith ann go mbainfear amach iad le tacaíocht agus idirghabháil cheart á fháil agus fócas leanúnach ar a bheith mar Aon Phort Láirge Amháin. Tá sé tábhachtach a aithint gur go fadtéarmach a athróidh roinnt mhaith de ghníomhaireachtaí Phort Láirge agus go mb'fhéidir nach mbeadh éifeacht láithreach acu. Tá sé tábhachtach a aithint chomh maith go bhfuil Port Láirge in iomaíocht go domhanda ar son postanna agus go dtógfaidh an phlean seo ar achmhainní Phort Láirge chun go gcruthófaí oifráil uathúil a bhfaigheadh postanna agus daoine a mhealladh isteach i bPort Láirge.

Beidh monatóireacht ar an bplean, sa tslí agus go gcuirfidh gníomhaíocht leis an misean againn, criticiúil i dtomhais ár gcur chun cinn agus ár dtionchar suas go dtí 2020. Tomhaisfear in aghaidh raon na dtáscairí náisiúnta, réigiúnach agus áitiúil agus tá creatlach mhonatóireachta á forbairt. Titeann an cúram tiomána an chur i bhfeidhm, na monatóireachta, agus an athbhreithnithe ar roinnt struchtúirí agus Coiste Áitiúil Forbartha Phobail, Coiste an Pholasáí Straitéiseach Forbartha Eacnamaíochta & Fiontraíochta agus Comhairle Cathrach agus Contae Phort Láirge. Beidh feidhmíocht an údaráis áitiúil i gcur i bhfeidhm an Phlean faoi scrúdú agus faoi thuairisc ag an gCoiste Náisiúnta Maoirseachta agus iniúchóireachta.

⁸ Tá Measúnú Scagtha an Rialacháin Gnáthóige Arteagal 6 ar an bPlean Áitiúil Eacnamaíochta agus Pobail ar fáil ag www.waterfordcouncil.ie

Plean Eacnamaíochta

Sprioc Eacnamaíoch: Eacnamaíocht Áitiúil Bheoga agus Inbhuanaithe



Figiúr 3: Osradharc ar Chuspóirí & Spriocanna an Plean Eacnamaíochta

Réamhrá don Phlean Eacnamaíochta

Tá an Plean seo a leanas cóirithe i ndiaidh comhairliúcháin cuimsitheach leis na príomhpháirtithe leasmhara, tá achoimre ar straitéisí agus pleananna ábhartha curtha ar an eolas ag doiciméid Bhonnline Phort Láirge⁹ (Aguisín 6). Diríonn na cuspóirí agus gníomhaireachtaí sa Phlean Eacnamaíochta ar spreagadh an éilimh fostaíochta trí infheistiúcht i ngnóthaí nua a mhealladh ó infheistiúcht isteach agus trí cur chun cinn fiontraíochta agus fás ghnótha dúchasacha. Tacófar leis seo trí chur ar fáil gníomhaíocht chliathánach chun scileanna agus cáilíochtaí ár bhfórsa saothair reatha agus don todhchaí a chur i bhfeabhais chun tarraingteacht Phort Láirge mar áit le hinfheistiú agus le hobair a mhéadú. Tá fócas ar an duine aonair agus ar chruthú chéimlathais scileanna ionas go mbeidh an deis ag daoine a mhéid agus is féidir leo a bhaint as na buanna agus na scileanna atá acu féin chun cur le neartú ár muiníne, uaillmhiane agus ár gcumas soláthair sibhialta.

Anailís Eacnamaíochta LLDB

Tá sár-infrastruchtúr ag Port Láirge, bóithre, iarnróid, port mara, dramhuisce agus sreanga snáithíneacha san áireamh. Tá méadú tagtha ar thrácht paisinéara in aerfort Phort Láirge ach caithfidh sé fós diriú ar fhorbairt bhealaí agus críochnú an rúdbhealaigh. Tá ról ollmhór ag Port Phort Láirge agus ba cheart go gcruthódh ionad Glanbia ar an suíomh agus aschur talmhaíochta méadaithe gnó tháinisteach. Is institiúid ar leibhéal ollscoile í Institiúid Teicneolaíochta Phort Láirge ag a bhfuil 10,000 scoláire agus 1,000 fostaithe. Tacaíonn ITPL le gníomhaíochtaí láidre taighde chomh maith, na cinn is suntasaí dóibh seo ná TSSG agus Arc Labs, atá ailínithe go gairid leis an dtionscal.

Anailís Eacnamaíochta LLDB	
Nearr <ul style="list-style-type: none"> ❖ Caipitil de Réigiún le daonra de 500,000 ❖ Infrastruchtúr: bóthar, bóthar iarainn, caladh, aerfort, sreanga snáithíneacha, uisce agus dramhuisce, leictreachas, gás. ❖ Infhaighteacht fórsa oibre óg sciliúil agus céimnithe ITPL (WIT) ❖ Ionaid Taighde barr feabhais: <i>TSSG, PMBRC, SEAM, Eco-Innovation</i> ❖ Ospidéal Ollscoile Phort Láirge- Fostóir is mó i bPort Láirge ❖ Sócmhainní Turasóireachta: Staire, cultúrtha, nádúrtha ❖ Pobal chultúrtha beoga ❖ Comhlachtaí Tagairt Déantúsaíochta de chaighdeán domhanda ❖ Cnuasach eolaíochtaí saoil: <i>FDI</i> agus dúchasacha ❖ Agraibhia- feirmeacha is mó in Éirinn agus caighdeán domhanda táirgthe bia ❖ Sár-achmhainní taitheamhacha lasmuigh ❖ Comhshaoil uathúil mhuirí agus cósta ❖ Ofráil turasóireachta oidhreacht láidir i mbun fáis ❖ Caighdeán maireachtála ❖ Bonn íseal-chostas ❖ Líonra ionaid uirbeacha le féiniúlacht agus nirt ar leith. ❖ Branda láidir idirnáisiúnta-Criostail Phort Láirge ❖ Féiniúlacht cultúrtha láidir, Gaeltacht san áireamh ❖ Daonra ilteangach i mbun fáis 	Laigí <ul style="list-style-type: none"> ❖ Teip ar phoitéinsiúil iomláine a bhaint amach mar thiománai eacnamaíochta réigiúnach faoin <i>NSS</i> ❖ Aerfort- ceangail idirnáisiúnta teoranta agus i ngá le fadú rúdbhealaigh ❖ Réitigh réadmhaoine do hearnáil dhéantúsaíochta agus seirbhísí ghlan ❖ Proifíl Phort Láirge go náisiúnta agus go hidirnáisiúnta ❖ Táirge agus cumasc miondíola i gCathair Phort Láirge ❖ % ard den lucht oibre tógtha le déantúsaíocht agus % íseal in earnáil na seirbhísí ❖ Leibhéal dífhostaíochta agus baint amach oideachais íseal ❖ Ioncam agus cuir amach eacnamaíoch níos ísle ná an meán náisiúnta ❖ Turasóireacht- Teip ar bhaint amach poitéinsiúil i dtéarmaí uimhreacha agus caiteachas thurasóirí. ❖ Leathanbhanda agus soláthar seirbhísí ghutháin póca i gceantair tuaithe ❖ Infrastruchtúr bóithre náisiúnta

⁹ Tá Bunline Phort Láirge (Iúil 2015) ar fáil ag www.waterfordcouncil.ie mar dhoiciméid aonarach.

Anailís Eacnamaíochta LLDB	
<p>Deiseanna</p> <ul style="list-style-type: none"> ❖ Comhdhlúthú- Port Láirge Amháin ❖ Creatlach Pleanála Náisiúnta Stráitéis Eacnamaíochta Spáis Réigiúnach agus Plean Gníomhaíochta Réigiúnach do phostanna ❖ Trasdul dtí déantúsaíocht ardteicneolaíoch. ❖ Miondiól: Forbairt Sráid Mhichíl ❖ Poitéinsiúil forbartha na gCéanna Thuaidh ❖ Réitigh réadmhaoine: críochnú <i>ATB</i> agus <i>Dungarvan Property Solutions</i> ❖ Stiúrthóir Réigiúnach <i>IDA</i> ag feidhmiú ó Phort Láirge ❖ Uiscshaothrú agus earráil bia mara bunaithe ❖ Leasú pholasáí talamhaíochta ❖ Cáil ar fhéilte, imeachtaí agus cultúr beoga pobail ❖ Áiseanna Spóirt ar chaighdeán domhanda: <i>RSC</i> agus <i>NHCDC</i> ag campas spóirt <i>ITPL (WIT)</i> ❖ Gaeltacht 	<p>Bagairtí</p> <ul style="list-style-type: none"> ❖ Ganntanas cur chuige réigiúnach comhtháite

Spriocanna Eacnamaíochta

Tá sé príomhspríoc aitheanta chun toradh an 'eacnamaíochta áitiúil beoga agus inbhuanaithe¹⁰ a bhaint amach.

1. Meall agus coimeád infheistíocht isteach
Tá infheistíocht eachtrannach dhíreach (IED) ag Port Láirge ag a bhfuil bonn de 36 comhlacht a fhostaíonn timpeall 6,000 duine. Tá earráil IED Phort Láirge ag forbairt le titim i gníomhaíochtaí ar luach níos ísle agus fócas nua ar dhéantúsaíocht ard luach suimithe agus taighde agus forbairt. Is baile é Port Láirge do láithreach meádaitheach de sheirbhísí nó de ghníomhaíochtaí cúl-oifige agus tá sé aitheanta mar bhall te atá ag cur bonn ar fáil do mhéid meádaitheach comhlachtaí ilnáisiúntacha agus dúchasacha san earráil seo. Beidh treisiú sna hearnálacha atá ann, úsáid a bhaint as deiseanna nua agus ionadú gníomhaíochtaí seanchaite i gceist le rath a bhaint amach. Beidh ar Phort Láirge comhshaoil tarraingteach d'infheistiú isteach a chaomhnú agus teastóidh fócas leanúnach ar infheistiú in oideachas, scileanna, infratrúchtúr, teicneolaíocht, costais bhunúsacha a choimeád íseal agus leanúint le hard-chaighdeán saoil a chur ar fáil, chun infheistiú isteach a mhealladh.
2. Deiseanna a chruthú agus ag tacú le fiontraíocht
Fiontraíocht dhúchasach aitheanta mar chur chuige inbhuanaithe do chruthú postanna agus d'fhás eacnamaíochta agus bíonn ról lárnach aige sa nuálaíocht. Is é Port Láirge atá mar bhonn ag roinnt fostóirí dúchasacha móra le rá atá fós ag fás a chruthaigh mar aon le méid mór *Fiontair Bheaga agus Mheánmhéide* cultúr rathúil fiontraíochta. Tá féidearthacht ann fós le go bhfásadh na comhlachtaí seo le tacaíocht ó ghníomhaireachtaí fiontraíocht áitiúil agus le méadú fócas ar thaighde agus forbairt le tacaíocht ó ITPL (*WIT*). Tá méadú ar fhiontraíocht i gceantair tuaithe rí-thábhachtach chomh maith leis an bhforbairt eacnamaíochta agus deiseanna atá aitheanta laistigh den earráil talamhaíochta agus turasóireacht a chabhróidh leis an eacnamaíocht tuaithe.

¹⁰ Tá forbairt atá comhlíontach le Treoir Timpeallachta an AE agus Treoir maidir le Gnáthóga san áireamh, cuimsithe anseo.

3. Ionaid uirbeacha beoga a fhorbairt ag diriú ar Chathair Phort Láirge, Dún Garbhán agus Trá Mhór
Teastaíonn ceantair uirbeacha atá tarraingteach go heacnamúil, go sóisialta agus ó thaobh na timpeallachta de, chun forbairt inbhuanaithe uirbeach a chruthú. Aithnítear ceantair uirbeacha mar innill fáis agus mar ionaid chruthaitheachta agus nuálaíochta; cuireann siad le luach agus cuireann siad leis an bhforbairt sna mór réigiúin acu agus leis an gcúlchríoch tuaithe. Bíonn ról tábhachtach ag dearadh uirbeach maith in éascú gníomhaíocht eacnamaíochta, in athrú pátrúin na gcomaitéirí agus i gcaomhnú na héagsúlachta agus suíomhanna folamha á athchóiriú. Is rannpháirtí mór é miondiol d'eacnamaíocht na Cathrach agus tacaíonn Straitéis Miondiola Phort Láirge gur nithe lárnacha iad caomhnú agus neartú príomhacht mhiondiola na Cathrach laistigh den cheantar i gcothabháil agus fás na heacnamaíochta áitiúil agus réigiúnach agus i dtacú agus baint amach tairisí criticiúla ar chomhfhéid le stádas Thairsigh Phort Láirge.
4. Méadaigh ráta fáis na heacnamaíochta thurasóireachta
Tá an poitéinsiúil sa turasóireacht a bheith mar príomhspreagthóir fáis eacnamaíochta agus cruthú postanna thart timpeall ar Phort Láirge agus an Oirdheisceart. Cuireann turasóireacht postanna ar fáil i gceantair tuaithe agus uirbeacha agus go leor *Fiontair Bheaga agus Mheánmhéide* gur le hÉireannaigh iad mar chuid de. Sileann buntáistí ón turasóireacht isteach i ngnéithe eile den eacnamaíocht agus den tsochaí ar nós feabhsúcháin chaighdeán maireachtála do chónaitheoirí buana agus méadú ar mheallacht Phort Láirge agus an réigiúin ar feadh infheistíocht isteach.
5. Méadú ar rannaíochtaí na hearnála acmhainní nádúrtha
Tá acmhainní neamhghnácha comhshaoil, mara agus muirí mar bhonn ar ár gcaighdeán maireachtála agus is bonn tiománaithe na eacnamaíochta áitiúil iad. Is príomh-rannpháirtí den eacnamaíocht í an talmhaíocht i bPort Láirge agus is baile é Port Láirge do roinnt tairgeoirí bhia ar scála mór agus do mhéid áirithe tairgeoirí bhia cheardaíochta agus an uimhir san ag méadú agus tionscal ceardaíochta grádaithe atá ag fás. Tá poitéinsiúil ar leith ag *Fiontair Bheaga agus Mheánmhéide* uisceshaothraithe agus próiseála bhia mara postanna a chruthú ar chósta Phort Láirge. Is é an rud is tábhachtaí a bheidh ann le poitéinsiúil na hearnála seo a bhaint amach ná idirlíon go dtí earnáil ard-luach suimithe eolas bhunaithe a mhéadóidh aschur agus iomaíocht thar earnálacha bunaithe agus nua araon.
6. Tacaíocht do rannpháirtíocht agus deiseanna eacnamaíocha
Ceann de na príomhbhuntaistí ar féidir le cathair nó réigiúin a cur ar fáil do ghnó ná a chaipitil daonna agus tá infhaighteacht de lucht oibre sciliúil ag éirí níos tábhachtaí do ghnóthais agus iad ag déanamh cinneadh lonnú, fuireach, agus/nó leathnú in áit. Is féidir forbairt an lucht oibre a úsáid mar uirlis chun gnóthaí nua a mhealladh agus chun forbairt na heacnamaíochta áitiúil a spreagadh. Mar a éiríonn scileanna níos tábhachtaí don nuálaíocht agus don bhfás, éiríonn ailiníú idir fostaíocht, scileanna agus polasaí forbartha eacnamaíochta áitiúil níos tábhachtaí fós. Tabharfaidh fórsa oibre sciliúil athléimneacht do Phort Láirge i measc eacnamaíocht dhomhanda athraitheach, toisc gur mó an gá a bheadh leo, toisc go bhfuil siad níos solúbtha i gcás athraithe agus go mbeadh níos mó de chumas acu trasnú idir earnála eacnamaíocha. Bíonn deiseanna forbartha scileanna oiriúnacha do dhaoine, chomh maith le heolas ar cá mbeidh na deiseanna fostaíochta sa todhchaí ag teastáil do seo. Leis seo teastaíonn seirbhísí traenála solúbtha, oideachais agus fostaíochta chun freagra a thabhairt ar easpa scileanna áirithe go réamhghníomhach a gheobhadh a bheith mar bhacanna ar fhás agus leathnú gnóthaí. Ba cheart solúbthacht áitiúil a bheith ag na seirbhísí seo chun tionscnamh a dhiriú ar earnáil ina bhfuil buntáiste comparáideach, agus leanúint le cur chun cinn ilíochta eacnamaíochta níos leithne.

Forbairt Earnálach

Leis an sé sprioc eacnamaíochta atá leagtha amach thuas, tá achoimre ar earnála i bPort Láirge agus san Oirdheisceart tar éis poitéinsiúil fáis a aithint. Maidir leis an bPlean Eacnamaíochta, cuirfear chun cinn cur chuige áitiúil agus réigiúnach chomhaontaithe maidir le comhshaoil ghnó, atá curtha ar an eolas ag riachtanais na hearnála chuí, a thógáil.

Is iad na hearnála atá i gceist ná:

- a. **Talamhaíocht:** Tá deiseanna suntasacha ann chun táirgíocht príomha náisiúnta a mhéadú in earnáil na déiríochta agus mairteola mar atá leagtha amach i bhFómhar (*Harvest 2020* agus tá poitéinsiúil suntasach ag Port Láirge ó thaobh seo de. Is féidir suimeáil luacha a mhéadú trí fhorbairt an tionscail bia tomhaltóra agus trí níos mó próiseáil bia.
- b. **Eolaíochtaí beatha:** Tá láidreachtaí seasta ag Port Láirge agus ag an Oirdheisceart ó thaobh na heolaíochta beatha le roinnt comhlachtaí tagartha i dteicneolaíocht chógais agus leighis. Tacaítear é seo le taighde tionscail dirithe i ITPL trí *PMBRC* agus *SEAM*. Cuireann críochnú *ATB* le forbairt foirgníochta lándéanta do chomhlacht nua san earnáil heolaíochtaí bheatha.
- c. **Innealtóireacht:** Is earnáil láidir agus beoga é seo laistigh den tionscail déantúsaíochta. Tá raon mór comhlachtaí innealtóireachta i bPort Láirge i dtéarmaí méid, scála agus táirge. Tá teicneolaíocht ag athrú saol na hinnealtóireachta agus ag cur tábhacht méadaitheach ar infhaighteacht fórsa oibre sciliúil chun freastal ar éileamh an tionscail.
- d. **Digitheach:** Tá cáil Phort Láirge san earnáil dhigiteach ceangailte go díreach le hobair *TSSG* agus *ArcLabs* i dtaighde feidhmeach agus le tabhairt gnóthaí nuathionscanta go dtí an margadh. Tá gá le tógaint ar neart seasmhach an earnála digitigh agus marcanna-chuideachta ar nós *NearForm* agus *FreeHenry* agus tacú le nuálaíocht i ngnó agus i dtaighde agus trasnú eolais nua aimseartha.
- e. **Glas agus inbhuanaithe**¹¹: Tá fiontraíocht ghlas in earnáil fáis mór a chuimsíonn raon leathan seirbhísí agus earraí laistigh de raon úsáide, bainistíochta agus caomhnaithe achmhainní nádúrtha agus timpeallachta. Beidh dúshláin i gceist leis an ngluaiseacht i dtreo eacnamaíocht ghlas agus oibríthe ag trasnú ó earnáil amháin go dtí earnáil eile agus éagsúlú eacnamaíochta go dtí foirmeacha nua éiceannuálaíochta ag ceangailt isteach le hionad Taighde Eiceannuálaíochta ITPL.

¹¹ Tá forbairt atá comhlíontach le Treoir Timpeallachta an AE agus Treoir maidir le Gnáthóga san áireamh, cuimsithe anseo.

Plean Infheistíochta: Infheistíocht Isteach a mhealladh agus a choimeád

1.	Sprioc: Meall agus Coimeád Infheistíocht isteach				
	Cuspóir	Gníomhaíochtaí	Treoraí	Pairtnéirí ag cur an Struchtúr i bhfeidhm	Scála ama an cur i gcrích
1.1	Caomhnaigh stádas iomaíoch Phort Láirge	Monatóireacht a dhéanamh ar chostaisí Phort Láirge in aghaidh raoin comparáideacha oiriúnacha go náisiúnta agus go hidirnáisiúnta	Comhairle Cathrach agus Contae	Comhlachas Tráchtála Phort Láirge, Earnáil Phríobháideach	Bliantúil 2015-2020
1.2	Forbair straitéis soiléir do réitigh réadmhaoine d'infheistíocht suntasach isteach	Réitigh réadmhaoine oiriúnacha, nuálaíoch agus iomaíoch curtha le infrastruchtúr láidir	Comhairle Cathrach agus Contae	IDA Ireland, Earnáil Príobháideach	2015-2020
		Aitheasc bearnaí aitheanta: ✦ Glan áiseanna deantúsaíochta ✦ Spás oifige oiriúnach	Comhairle Cathrach agus Contae	Earnáil Príobháideach	2015-2020
		Cíor poitéinsiúil chun aisfheistiú a dhéanamh ar fhoirgneamh atá anois ann	Comhairle Cathrach agus Contae	Earnáil Phríobháideach	2016-2020
1.3	Nearthaigh bonn taighde agus forbairt Phort Láirge	Aithin deiseanna chun caidreamh idir thaighde agus tionsclaíocht a threisiú	ITPL (WIT)	FDI Companies	2015-2018
		Tacaigh le breis forbairt ar Ionaid Barr Feabhais Taighde TSSG, SEAM agus a gcaidreamh le tionscal.	ITPL (WIT)	Comhairle Cathrach agus Contae, Earnáil Phríobháideach	2016-2018
1.4	Nearthaigh agus forbairt cnuasaigh atá ann cheana	Bunaigh rocháin do chomhoibriú chun an earnáil innealtóireachta a neartú agus a fhorbairt.	Enterprise Ireland	IDA Ireland, ITPL (WIT), LEO, LEADER, Earnáil innealtóireachta	2015-2016
1.5	Cuir Port Láirge chun cinn mar áit d'infheistíocht isteach	Forbair coimhdeacht ábhar margaíochta agus bunlíne sonraí agus tacaíochtaí san áireamh	Comhairle Cathrach agus Contae	IDA Ireland, Comhlachais Phort Láirge	2015-2016
		Cuir Port Láirge chun cinn mar chuntrapointe iomaíoch i aghaidh Bhaile Átha Cliath don earnáil seirbhís bhunaithe.	Comhairle Cathrach agus Contae	Comhlachais Phort Láirge, IDA Ireland	2016
		Cur chun cinn Phort Láirge mar spás goir dos na heolaíochtaí bheatha	Comhairle Cathrach agus Contae	Údarás Áitiúla eile, IDA Ireland, Earnáil eolaíochtaí bheatha	2015-2020
		Cur Port Láirge agus an Oirdheisceart chun cinn mar sár-áit chun oibrithe sciliúil a mhealladh	Comhairle Cathrach agus Contae	Gach Údarás Áitiúil Gach Comhlachas Tionscail	2015-2020
		Gabh go gníomhach le agus tacaigh le ConectIreland chun a Chlár Páirtnéireachta Pobail a chur amach	Connect Ireland	Comhairle Cathrach agus Contae, Gníomhaireachtaí	2015-2016

Plean Infheistíochta: Infheistíocht Isteach a mhealladh agus a choimeád

1.	Sprioc: Meall agus Coimeád Infheistíocht isteach				
	Cuspóir	Gníomhaíochtaí	Treoraí	Pairtnéirí ag cur an Struchtúr i bhfeidhm	Scála ama an cur i gcrích
				Fiontraíochta, Earnáil Phriobháideach, Eagraíochtaí pobail	

Plean Eacnamaíochta: Deiseanna a Chruthú agus Tacú le Fiontraíocht

2.	Sprioc: Cruthaigh Deiseanna agus Tacaigh le Fiontraíocht				
	Cuspóir	Gníomhaíochtaí	Treoraí	Páirtneír/ ag Cur an struchtúr i bhfeidhm	Scála ama an cur i gcrích
2.1	Forbair agus cur chun cinn an Oifig Fiontraíochta Áitiúil agus LEADER mar na céad siopaí ullíocha do chomhairle agus do thacaíocht a chur ar fáil.	Forbair caidreamh gréasáin soiléir idir gníomhaireachtaí fiontraíochta agus aillíniú tacaíochtaí	LEO/ LEADER	Gach gníomhaireacht fiontraíochta Comhairle Cathrach agus Contae, DSP, ArcLabs, New Frontiers	2015
2.2	Forbair straitéis soiléir do réitigh réadmhaoine do Fhiontair Bheaga agus Mheánmhéide	Déan iarracht ionaid Fiontraíochta bhreise a dhaingniú ag suíomhanna tír eolaíoch oiriúnacha chun soláthar iomlán a fheabhsú	Comhairle Cathrach agus Contae	Enterprise Ireland LEO LEADER	2016-2017
		Éascaigh soláthar bhreise de leathanbhanda ag suíomhanna ard-éilimh faoin bPlean Náisiúnta Leathanbhanda	Comhairle Cathrach agus Contae	DCMRN LEADER	2016-2017
		Forbair togra lán chostáilithe don spás goir cógais	ITPL (WIT)	Enterprise Ireland Comhairle Cathrach agus Contae	2016
2.3	Spreag fiontraíocht agus tosnú gnóthaí nuathionscanta	Tacaigh le forbairt agus cur i bhfeidhm an Plean Gníomhaíochta Réigiúnach do phostanna	EI	Gach gníomhaireacht fiontraíochta	2015-2020
		Forbair pacáiste tacaíochtaí dírithe ar ghnóthaí nuathionscanta atá ag tosnú nó ag athlonnú i bPort Láirge	LEO	Enterprise Ireland, SEBIC, LEADER, ArcLabs, New Frontiers	2017
		Cior an poitéinsiúil de 'bhreiseiú' nó maoiniú ar chomhleibhéal le EI Competitive Start Fund a chur ar fáil	Comhairle Cathrach agus Contae	New Frontiers	2015-2016
		Ceiliúir agus aithin fiontraíthe rathúla	Comhlachais Phort Láirge	Comhairle Cathrach agus Contae, LEADER, ArcLabs, New Frontiers	2015-2020
		Tacaigh le fiontraíocht shóisialta	LEADER	SICAP	2015-2020
2.4	Forbair creatlach tacaíochta go bhféadfadh Fiontair Bheaga agus Mheánmhéide nuálaíocha	Tacaigh le SME-anna/Micreathionscadail a poitéinsiúil iomláine a bhaint amach trí chur chuige 'bainistíochta cás) a ghlacadh	LEO	Enterprise Ireland, SEBIC LEADER, ArcLabs, New Frontiers	2015-2016
		Cuir deiseanna do thaighde agus forbairt breisithe laistigh d'earnáil na hinnealtóireachta chun cinn	ITPL (WIT)	Enterprise Ireland Earnáil innealtóireachta	2016-2017
2.5	Forbair lárionaid nó ionaid barr feabhais earnála	Aithin earnálacha atá ag teacht chun solais agus forbairt clár do nuálaíocht agus margaíocht leanúnach m.sh. ICT Glas, gnó	Enterprise Ireland	LEO SEBIC LEADER	2015-2020

Plean Eacnamaíochta: Deiseanna a Chruthú agus Tacú le Fiontraíocht

2.	Sprioc: Cruthaigh Deiseanna agus Tacaigh le Fiontraíocht				
	Cuspóir	Gníomhaíochtaí	Treoraí	Páirtnéirí/ ag Cur an struchtúr i bhfeidhm	Scála ama an cur i gcrích
		talmhaíochta, turasóireacht			
		Aithin earnálacha le poitéinsiúil do chnuasacht m.sh. Bia, tionscail cruthaitheacha, ríomh-thráchtáil, ceird	LEO	Enterprise Ireland, SEBIC LEADER, ArcLabs, New Frontiers	2015-2016
		Déan iarratas ar Zón Forbartha Fiontraíochta Tuaithe i bPort Láirge.	Comhairle Cathrach agus Contae	LEADER, Pobail	2015-2016

3.	Sprioc: Forbairt Ionaí Uirbeacha bheoga i gCathair Phort Láirge, Dún Garbhán agus Trá Mhóir				
	Cuspóir	Gníomhaíochtaí	Treoraí	Páirtnéirí/ Ag Cur an struchtúr i bhfeidhm	Scála ama an cur i gcrích
3.1	Caomhnaigh agus feabhsaigh an príomhacht miondiola i gCathair Phort Láirge laistigh den Oirdheisceart	Tabhair athghiniúint treoraithe ag an miondiol do cheantar Sráid Mhichíl/ Sráid Eoin Phort Láirge	Comhairle Cathrach agus Contae	NAMA Earnáil Phríobháideach	2015-2018
3.2	Beathaigh, athghin, agus feabhsaigh an comhshaoil uirbeach.	Uasmhéadaigh feabhsaithe dtí an ríocht poiblí ó Smarter Travel, Dún Garbhán	Smarter Travel	Comhairle Cathrach agus Contae, DTCMG	2016
		Athghin na sean-tailte Fáilte Ireland agus purláin Thrá Mhóir	Comhairle Cathrach agus Contae	TTCMG, Comhlachas Tráchtála & Turasóireachta Trá Mhóir	2018
		Forbairt soiléireacht ar shuíomh fisiceach agus feidhmiúlacht bhaile Thrá Mhóir	Comhairle Cathrach agus Contae	TTCMG Comhlachas Tráchtála & Turasóireachta Trá Mhóir	2016
		Tabhair tosaíocht do athghineadh lár bhaile Thrá Mhóir	Comhairle Cathrach agus Contae	TTCMG Comhlachas Tráchtála & Turasóireachta Trá Mhóir	2017
		Réadaigh poitéinsiúil na heacnamaíochta an gCé Thuaidh (Críoch cuid 1)	Comhairle Cathrach agus Contae	POW Earnáil Phríobháideach	2019
		Monaiteoireacht leanúnach ar chur i láthair agus marcanna airde m.sh IBAL agus Bailte Slachtmhara san áireamh.	Comhairle Cathrach agus Contae	Bailte Slachtmhara C&TCMGs	2015-2020
3.3	Cuir struchtúir inbhuanaithe i bhfeidhm chun ár ionaid uirbeacha a fhorbairt agus a chur chun cinn	Forbairt éifeachtúlacht gach Grúpa Bainistíochta Cathrach agus Lár Baile.	Comhairle Cathrach agus Contae	C&TCMGs	2015-2016
3.4	Feabhsaigh an nascacht idir agus laistigh d'ár ionaid uirbeacha	Nasc na trí príomh-ionaid uirbeacha le Féarbhealaigh agus déan iarracht bheith mar pháirt de bhealach straitéiseach náisiúnta inbhuanaithe ¹²	Comhairle Cathrach agus Contae		2017
		Feabhsaigh lúdracht ón dTriantán Lochlannach dtí Lár na Cathrach	Comhairle Cathrach agus Contae	WVT Trust Earnáil Phríobháideach	2018
		Éascaigh fáil ar an gCathair agus ar bhailte trí modhanna iompar níos inbhuanaithe.	Comhairle Cathrach agus Contae	Oibrithe Iompair	2019

¹² Tá forbairt atá comhlíontach le Treoir Timpeallachta an AE agus Treoir maidir le Gnáthóga san áireamh, cuimsithe anseo.

3.	Sprioc: Forbairt ionaid uirbeacha bheoga i gCathair Phort Láirge, Dún Garbhán agus Trá Mhóir				
	Cuspóir	Gníomhaíochtaí	Treoraí	Páirtnéirí/ Ag Cur an struchtúr i bhfeidhm	Scála ama an cur i gcrích
		Bain úsáid as sonraí POWSCAR ón daonáireamh 2016 chun pátrúin taistil agus lucht oibre Phort Láirge a mheas	Comhairle Cathrach agus Contae		2017
3.5	Bain amach earra agus cumasc miondíola tarraingteach atá oiriúnach do gach Cathair/Baile	Cur chun cinn agus cur i bhfeidhm scéim dhreasachta/ghnó	Comhairle Cathrach agus Contae	C&TCMGs	2015-2016

Plean Eacnamaíochta: Luasghéaraigh Fás na hEacnamaíochta Turasóireachta

4.	Sprioc: Luasghéaraigh Fás na hEacnamaíochta Turasóireachta				
	Cuspóir	Gníomhaíochtaí	Treoraí	Páirtnéirí/ ag Cur an struchtúr i bhfeidhm	Scála ama an cur i gcrích
4.1	Nearthaigh an branda turasóireachta	Tacaigh agus cur bonn faoi thogra 'Ireland's Ancient East' le Fáilte Ireland	DWTC		2015-2020
		Forbairt agus cur i bhfeidhm brandáil agus cumarsáid comhtháite	Comhairle Cathrach agus Contae	DWTC	2015-2016
		Forbairt leanúnach straitéisí cur chun cinn réigiúnacha	Údaráis áitiúla Phort Láirge, Loch Garman & Cill Channaigh	Irish Hotel Federation SE	2015-2020
4.2	Forbairt táirge turasóireachta dé chaighdeán domhanda	Forbairt agus cur chun cinn leanúnach de WVT agus HOWC san áireamh	Comhairle Cathrach agus Contae	WVT HOWC	2015-2020
		Forbairt gairdín agus eastáit ar chaighdeán domhanda ag Mount Congreve	Mount Congreve	OPW, Comhairle Cathrach agus Contae, LEADER	2017
		Smachtaigh poitéinsiúil ceantar an 'Chósta Copair' agus an GeoPháirc UNESCO san áireamh.	Comhairle Cathrach agus Contae	LEADER, Copper Coast	2020
		Forbairt poitéinsiúil inbhuanaithe ¹³ turasóireachta na Comaraigh agus Bánta na Mumhain	Comhairle Cathrach agus Contae	LEADER Earnáil Phríobháideach	2019
		Forbairt inbhuanaithe ar fhéarbhealach Phort Láirge	Comhairle Cathrach agus Contae	Earnáil Phríobháideach, LEADER	2016
		Tacaigh le turasóireacht chósta trí líonra tránna, céanna, portanna a forbairt go hinbhuanaithe feadh an inbhiragus trí Trá Mhóir a fhorbairt mar phríomh-cheann scríbe cois mara na hÉireann	Comhairle Cathrach agus Contae	LEADER Comhlachas Turasóireachta & Trádála Trá Mhóir	2018
		Forbairt táirge na lóistíní thurasóireachta i bPort Láirge	Earnáil Phríobháideach	Comhairle Cathrach agus Contae	2020
		Críochnú Stáid Charraig an Óir chun ofráil thurasóireacht ghnó a fhorbairt	ITPL (WIT)		2017
		Forbairt infrastruchtúr i gCathair Phort	POW/ Máistir an	Comhairle Cathrach	2020

¹³ Tá forbairt atá comhlíontach le Treoir Timpeallachta an AE agus Treoir maidir le Gnáthóga san áireamh, cuimsithe anseo.

Plean Eacnamaíochta: Luasghéaraigh Fás na hEacnamaíochta Turasóireachta

4.	Sprioc: Luasghéaraigh Fás na hEacnamaíochta Turasóireachta				
	Cuspóir	Gníomhaíochtaí	Treoraí	Páirtnéirí/ ag Cur an struchtúr i bhfeidhm	Scála ama an cur i gcrích
		Láirge agus sa Dún Mhór chun tacú le turasóireacht aistir mhara inbhuanaithe	Chuain	agus Contae, Cruise Co-op/ DWTC, LEADER	
4.3	Coinneáil, caomhnaigh agus athchóirigh an oidhreacht nádúrtha agus tógtha atá ag Cathair Phort Láirge agus bailte agus sráidbhailte chun turasóireacht inbhuanaithe a chur chun cinn.	Aithin tograí inbhuanaithe laistigh de Phort Tacaigh le pobal Phort Láirge a bhfuil an cumas acu cur leis an oifráil thurasóireachta seasta	Comhairle Cathrach Comhairle Cathrach & Contae	DWTC LEADER	2015-2020
4.4	Feabhsaigh eispéireas an turasóra	Forbairt coimhdeacht téamaí triallacha a scáthaíonn beartanna earraí m.sh. bia, spóirt, gairdíní, gníomhaíochtaí lasmuigh	DWTC	Oibrithe Tarraingtí LEADER	2015-2016
		Spreag réimsí poiblí Phort Láirge trí chlár lán-bhlíana d'fhéilte agus d'ócáidí	Comhairle Cathrach agus Contae	Earnáil Phríobháideach Dán agus Cultúr	2015-2020
4.5	Cinntigh an inmhharthanacht inbhuanaithe ¹⁴ d'Aerfort Phort Láirge	Tacaigh le leathnú inbhuanaithe an rúidbhealaigh	Aerfort Phort Láirge	Comhairle Cathrach agus Contae, Earnáil Phríobháideach	2018

¹⁴ Tá forbairt atá comhlíontach le Treoir Timpeallachta an AE agus Treoir maidir le Gnáthóga san áireamh, cuimsithe anseo.

5.	Goal: Expand the Contribution of the Natural Resources Sector				
	Cuspóir	Gníomhaíochtaí	Treoraí	Páirtnéirí/ ag Cur an struchtúr i bhfeidhm	Scála ama an cur i gcrích
5.1	Forbair creatlach tuaithe inbhuanaithe ¹⁵ a thacóidh le cruthú agus forbairt chothromaithe de phobail Tuaithe	Cóirigh Straitéis forbartha Áitiúil do Phort Láirge	LEADER	LEO Comhairle Cathrach agus Contae	2015-2016
5.2	Déan iarracht réadú a dhéanamh ar luach ón ár gcomhshaoil aonarach muirí agus tiomáin an eacnamaíocht mara ar aghaidh agus an timpeallacht fabhrach agus stádas chaomhnaithe éiceolaíochta an chósta á chaomhnú.	Tacaigh le cur i bhfeidhm an FLAG agus an forbairt de dheiseanna eacnamaíoch i gceantair chósta	FLAG	Pobail Cois Cósta Comhairle Cathrach agus Contae	2017
		Tacaigh le deiseanna forbartha inbhuanaithe de chultúr muirí/uiscíoch	LEADER	BIM FLAG	2015-2017
5.3	Cur chun cinn agus tacaigh le talmhaíocht inbhuanaithe agus deiseanna eacnamaíochta bia.	Cur chun cinn agus tacú le deiseanna eacnamaíoch talmhaíochta agus bia atá inbhuanaithe, le fócas ar leith ar cheantair tuaithe, agus gríosáigh nuálaíocht san earnáil theicneolaíoch talmhaíochta	LEADER	LEO WIT Eco Innovation Centre Waterford Energy Bureau	2015-2020
		Tacaigh le forbairt inbhuanaithe foraoiseacht agus bithmhais mar úsáid eile do thalamh talmhaíochta.	Coillte	Úinéirí Talún	2015-2020
5.4	Éascaigh infrastruchtúr inbhuanaithe fuinnimh agus cur chun cinn úsáid fuinnimh in-athnuaite i measc gnóthaí	Lean ag dul i ngleic le Teagasc, SEAI agus páirtnéirí eile i bhfoinsí úsáid fuinnimh inbhuanaithe do foraoiseacht phríomháideach	Waterford Energy Bureau	Earnáil Phríobháideach Teagasc SEAI	2015-2020

¹⁵ Tá forbairt atá comhlíontach le Treoir Timpeallachta an AE agus Treoir maidir le Gnáthóga san áireamh, cuimsithe anseo.

Plean Eacnamaíochta: Tacaíocht a thabhairt do Chonairí chuig Rannpháirtíocht & Deiseanna Eacnamaíocha

6.	Sprioc: Tacaigh le Conairí dtí Rannpháirtíocht agus Deiseanna Eacnamaíocha				
	Cuspóir	Gníomhaíochtaí	Treoraí	Páirtnéirí/ ag Cur an struchtúr i bhfeidhm	Fráma ama an cur i gcrích
6.1	Comhordanáidigh fostaíocht, scileanna, agus forbairt pholasaí eacnamaíochta áitiúil.	Dirigh ar mhéid beag príomh-earnálacha ag leibhéil réigiúnach chun dul i ngleic leo chun a riachtanais scileanna seasta agus sa todhchaí a chur faoi chaibidil (Eolaíochtaí Beatha, Aíocht agus miondíol, Innealtóireacht)	Comhairle Cathrach agus Contae	Soláthraithe oideachais agus traenála Ionadaithe Tionscail IDA, EI	2015-2017
		Dear agus cur i láthar an tarna clár chun cur faoi na heolaíochta aq an tríú leibhéal a mhéadú	ITPL (WIT) CALMAST	Earnáil na hEolaíochtaí Bheatha Meánscoileanna / Ionaid traenála Múinteoirí	2016-2018
		Forbair togra printiseachta do na heolaíochtaí bheatha	WWETB	Earnáil Eolaíochtaí Bheatha	2016-2018
6.2	Tacaigh le forbairt saoil de scileanna ábhartha	Cur deiseanna forbartha scileanna oiriúnacha ar fáil do dhaoine aonair.	WWETB	Soláthraithe Oideachais agus traenáil	2015-2020
6.3	Laghdaigh difhostaíocht na hóige	Aithin gníomhaíochtaí chun difhostaíocht óige tuaithe a laghdú faoi an LDS	LEADER	SICAP, DSP, Solas	2015-2020
		Aithin gníomhaíochtaí chun difhostaíocht óige uirbeach a laghdú faoi SICAP	SICAP	DSP, Solas	2015-2017
6.4	Tacaigh le forbairt fiontraíochta sa chóras oideachais	Forbair straitéisí chun rannpháirtíocht agus tionchar ar fhiontraíocht a mhéadú i scoileanna	LEO	Scoileanna, ITPL(WIT)	2016-2018
6.5	Forbair Ionad Eorpach san éirimiúlacht agus san anailiseacht	Forbair Campas an Mercyhurst, Dún Garbhán	Comhairle Cathrach agus Contae	Ollscoil Mercyhurst ITPL (WIT)	2020

Plean Pobail

Ag Athrú an agallaimh...

Plean Pobail

Réamhrá don Phlean Pobail- Port Láirge níos Tréana

D'Ordaigh *Putting People First*¹⁶, i dtaca le leasúchán Rialtais Áitiúil atá leagtha amach ann, ról forbartha do Phlean Pobail, do phobail laistigh dá cheantair riaracháin, d'Údaráis Áitiúla. Is mar gheall ar Phort Láirge, Port Láirge níos Tréana, é an Plean Pobail. Socraíonn sé treo na n-athruithe ionas go bhfíoraíonn Port Láirge deiseanna, go dtagann sé amach níos seasmhaí agus ionas do dtugann sé an toradh is fearr do Phobail trí oibriú le chéile. Bainfear é seo amach trí dhírú ar na láidreachtaí is mó atá ag Port Láirge – a suíomh agus a phobail.

Forbraíodh an Plean Pobail seo chun treo straitéiseach roinnt creatlacha forbartha pobail difriúla don dtréimhse 2015-2020 a threorú. Ciallaíonn sé seo don chéad uair i bplean amháin, go mbeidh aon chur chuige amháin ag Port Láirge i dtaobh an duine agus na háite, a chlúdaíonn na spriocanna atáthar ag iarraidh a bhaint amach agus conas atá beartaithe aige é sin a dhéanamh. Tá sé tábhachtach a aithint nach mbeidh ar chumas aon Phort Láirge amháin gach rud a dhéanamh, cuimsíonn an plean gníomhaíochtaí a thabharfaidh torthaí dearfacha do Phort Láirge ag baint úsáide as cur chuige bunaithe ar an neart atá aige. Ofrálann an dearcadh neart bhunaithe slite oibre do phobail agus do sholáthróirí seirbhísí, a dhíríonn ar láidreachtaí, ar inniúlacht agus ar phoiténsiúil in ionaid fadhbanna agus laigí. Is ar athrú agallaimh idir gach éinne atá bainteach le forbairt pobail agus áitiúil go dtí agallamh atá bunaithe ar fhéidearthachtaí, láidreachtaí agus cumais atá aon Phort Láirge Amháin bunaithe.

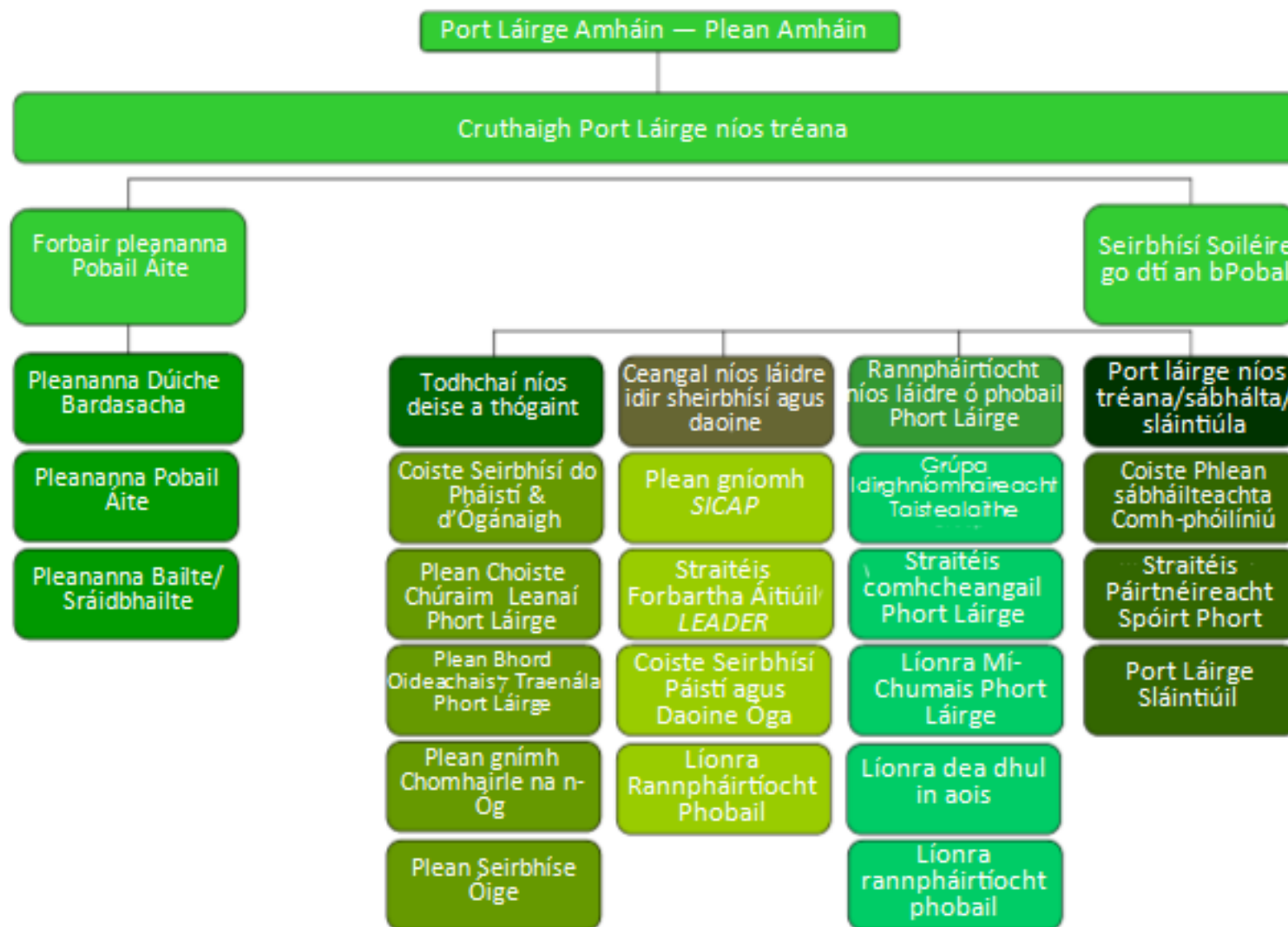
Measúnú Pobail LLDB

Láidreachtaí <ul style="list-style-type: none">❖ Aon Phort Láirge Amháin❖ Traidisiún gníomhaíochtaí phobail❖ Cur ar fáil infrastruchtúr Pobail❖ Struchtúir an Contae Iomlán ag éirí ina ghnáth rud❖ Caighdeán maireachtála	Laigí <ul style="list-style-type: none">❖ Seachadadh seirbhísí i bPort Láirge thiar/ ceantair tuaithe❖ Stair déachais Chathair Phort Láirge/ Dún Garbháin❖ Raidhse de struchtúirí/ tionscnaimh❖ Leibhéal dífhostaíochta agus baint amach oideachais íseal
Deiseanna <ul style="list-style-type: none">❖ Cónascadh – Aon Phort Láirge Amháin❖ Pleananna Áite Pobail❖ Comhoibriú forbartha tuaithe❖ <i>S/CAP</i> – Contae Iomlán❖ Ionaid seachadadh seirbhísí	Bagairtí <ul style="list-style-type: none">❖ Daonra atá ag dul in aois❖ Gearrthéarmacht

Port Láirge níos Tréana

Tá traidisiún fada eagrúchán gníomhachtaí pobail le rogha struchtúir agus tionscnaimh agus níos mó iontrálaithe nua sa chomhshaol seo. Bíodh agus nach bhfuil Plean Phobail Phort Láirge ordaitheach faoi na gníomhaíochtaí éagsúla atá le tógaint ag na struchtúir difriúla seo aithneoidh sé réimsí tosaíochta agus deiseanna agus léireoidh sé na cláracha is oiriúnaí nó acmhainní eile a bheidh le ceangail le gach tosaíocht nó réimse deiseanna ar leith. Déanann Creatlach an Phlean Phobail iarracht sineirge d'obair comhoibritheach thar struchtúirí reachtúla a chur chun cinn trí phríomhstruchtúir ábhartha a eagrú chun féachaint ar sheachadadh na gcuspóirí den Phlean Pobail i gcomhchoiteann. Ba cheart go bhfeidhmeodh an Plean Phobail é féin mar dhoiciméid treoraithe do gach éinne atá ag cóiriú pleananna agus straitéisí ábhartha chun Port Láirge níos Tréana a chruth. Ní plean spáis atá sa Phlean Pobail; beidh aird dá réir ag an gcéad atriail eile de Phlean Forbartha Phort Láirge don Phlean Pobail.

¹⁶ Putting People First: Action Programme for Effective Local Government



Figiúr 4: Creatlach an Phlean Pobail

Spriocanna an Phlean Phobail

Tá an réimse forbartha áitiúil agus pobail éirithe coimpléascach agus srathaithe, rud a chruthaíonn mí-thuiscint do phobail. Tá Plean Phobail Port Láirge níos Tréana coimeádta chomh fuirist agus ab fhéidir agus tá dhá príomhchuspóir a mbeidh an tionchar is mó acu ar bhaint amach Port Láirge níos tréana aitheanta aige mar bhonn aige.

1. Forbair Pleananna Pobail Áite – fócas ar leith tabhartha do phobail áite (ceantar bhunaithe)
2. Seirbhísí Soiléire do Phobail – ag tabhairt soiléireachta do struchtúirí agus straitéisí éagsúla pobail ag leibhéal áitiúil ag obair le pobail ina bhfuil suim.

Glacadh le cur chuige seachadadh Port Láirge Níos Tréana a chabhróidh leis an gcur chuige is fearr chun aistriú a bhaint amach agus a aimsiú do gach cuspóir. Beidh meascán de Phrionsabail Treoraithe ag cuspóirí pobail áite agus Pobail ina bhfuil suim a thacóidh leis an gcur i bhfeidhm dóibh.

Sprioc: Forbair Pleananna Phobail Áite

Is Port Láirge dea-dheartha, le háiteanna uirbeacha agus tuaithe atá inbhuanaithe¹⁷ le pobail dearfacha, ilchineálacha é Port Láirge Níos Tréana. Áiteanna socra iad san ina n-úsáideann daoine áiseanna áitiúla, a ghineann atmaisféar de phobail agus a thugann rannaíocht d'fhás eacnamaíochta inbhuanaithe. Chun go dtarlódh sé seo caithfidh pobail áitiúla ceannasaíocht a ghlacadh ar a dtodhchaí féin agus an próiseas forbartha a thiomáint iad féin.

Déanfar forbairt ar Phleananna laistigh de gach ceantar bardasaigh nuabhunaithe. Tacóidh Comhairle Cathrach agus Contae Phort Láirge leis an bpróiseas seo. Tá céimlathas de Phleananna bhardasaigh san áireamh sna Pleananna Phobail Áite; Pleananna fo-bhardasaigh agus Pleananna Baile/Sráidbhaile/Uirbeacha ar fad á fhorbairt.

Pleananna Bhaile/Sráidbhaile/Uirbeacha

Cuireann an cur faoi baileach/sráidbhaileach/uirbeach bonn láidir ar fáil ar a féidir sprioc an Port Láirge Amháin a thógaint. Is cnámh droma de shamhail an phobail áite é an cur chuige tireolaíoch seo ina mbeidh an ómós áite is láidre ag an bpobal. Cuirfidh faomhadh den bPlean Áitiúil Eacnamaíochta agus Pobail tús le próiseas gníomhú Chomhairle Cathrach agus Contae Phort Láirge le comharsanachtaí Bailte/Sráidbhailte agus Uirbeacha chui i bPort Láirge. Ag tógaint ar an gcur chuige neart bhunaithe – is é an mian ná tacú le pobail i dtaobh straitéisí áitiúla d'inbhuanaitheacht pobail – forbairt eacnamaíochta agus áitiúil atá tiomáinte.

Prionsabail Treoraithe an Phlean Phobail

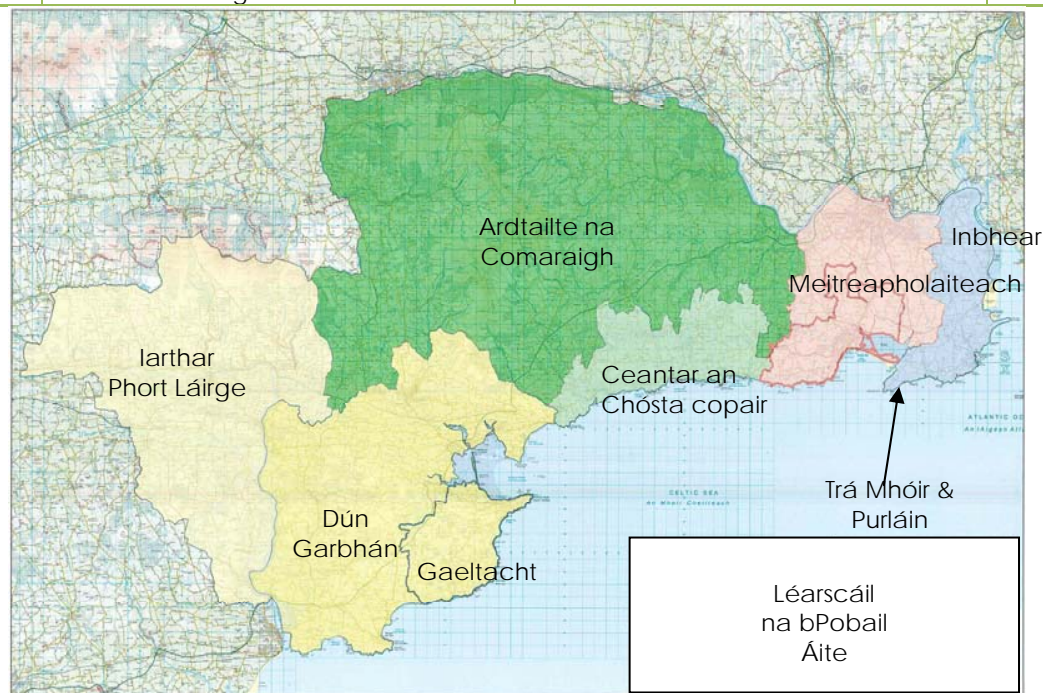
- **Ag Déanamh Difríochta** – An bhfuil na gníomhaíochtaí ar scála mór go leor difríocht suntasach agus inbhuanaithe a dhéanamh; an bhfuil na gníomhaíochtaí réadúil agus indéanta agus indéanta leis na tacaíochtaí oiriúnacha
- **An Pictiúr níos mó!** – An féidir na gníomhaíochtaí a chomhcheangal chun éifeachtúlacht a ghiniúint thar smaointe nó ceantair; an bhfuil na gníomhaíochtaí tacúil den chur chuige iomlánaíoch
- **Gníomhú & rannpháirtíocht Phobail** – Cé chomh pobal ceannasaithe atá an gníomh; an bhfuil foráil ann do rannpháirtíocht pobail i bpróiseas pleanála an gníomh; cé chomh hidirghníomhach agus atá gníomhaireachtaí le pobail i bpróiseas forbartha pleananna
- **Eolas agus éirimiúlacht níos deise chun déanamh cinneadh a chur ar an eolas** – cur ar fáil próifíil ceantair áitiúil chun cabhrú le pobail; baillú agus úsáid sonraí bunline chun tionchar a mheas; roinnt eolais ó ghníomhaireachtaí dtí leibhéal ceantair íseal aschur

¹⁷ Tá forbairt atá comhlíontach le Treoir Timpeallachta an AE agus Treoir maidir le Gnáthóga san áireamh, cuimsithe anseo.

Pleananna Phobail Áite fo-bhardasacha

Mar chuid de 'Aon Phort Láirge Amháin' tá an leibhéal fo-bhardasach roghnaithe mar an leibhéal a thiomáinfidh pleananna pobail áite. Ordaítear Pleananna Straitéiseach Logánaithe do thír-eolaíochtaí nua i bPort Láirge ag iarraidh pobail a eagrú san áit go bhfuil ómós áite roinnte a ligeann le pobail oibriú as lámha a chéile i gcruthú agus i gceannasaíocht a dtodhchaí, in aontú ar tosaíochtaí agus ag soláthair gníomhaíochtaí le gníomhaireachtaí oiriúnacha. Tá na tíreolaíochtaí ailínithe le teorainneacha na dtoghranna chun anailís sonraí a éascú agus chun cur chuige straitéiseach cnuasaitheach baileach/sráidbhaileach a athléiriú. Tá na tíreolaíochtaí áite léirithe sa tábla agus sa mhapa thíos.

Pobail Áite Bardasach agus fo-Bhardasach				
Ceantar Bardasach	Ceantar Cathrach Phort Láirge	Ceantar Bardasaigh an Chomaraigh	Ceantair Bhardasacha Dhún Garbháin, an Lios Mór	
Ceantar fo-bhardasaigh	Ceantar Cathrach Trá Mhóir & Purláin Inbhir Phort Láirge	Ardtailte an Chomaraigh Ceantar an Chósta Copair	Dún Garbhán & Purláin An Ghaeltacht Iarthar Phort Láirge	



Figiúr 5: Pobail Áite – Ceantair fo-Bhardasaigh

Pleananna Bardasaigh

Téann Creatlach an Phobail Áite níos faide le foráil do Phleananna Bardasaigh a bheidh mar mhalgaim straitéiseach de gach Plean fo-Bhardasach agus a bheidh ina bhonn idéalach ar a féidir seirbhísí a phleanáil agus acmhainní a dháileadh amach. Is ag an leibhéal seo gur féidir le pobail comhpháirtíochtaí éifeachtúla a fhorbairt i seachadadh na bPleananna Pobail Áite seo – comhpháirtíochtaí éifeachtúla idir rialtas áitiúil agus gníomhaireachtaí áitiúla ach go háirithe le **rialtas áitiúil** agus **gníomhaíocht comhlachtaí forbartha áitiúla**.

Beidh Pleananna Pobail Áite sainiúil do threolaíocht, acmhainní, daoine agus deiseanna áitiúla i bpobail áitiúla – ceaptar go n-úsáidfídh pleananna meascán cur chuige seachadadh difriúla chun an ghníomhaíocht agus comhpháirtíocht pobail seo a thiomáint. Tacóidh tacar prionsabail teoraithe (Leathanach 16) le pobail i dtreo cur i bhfeidhm a gcuid pleananna agus cuirfidh sé teimpléad d'fhorbairt bonn pleananna leibhéil treolaíocha áitiúla ar fáil.

Sprioc: Seirbhísí Soiléara do Phobail

Tnúthaíonn an Plean Phobail i dtreo ceannasaíocht, comhordanáidiú agus soiléire a thabhairt do na struchtúirí agus straitéisí difriúla ag leibhéal áitiúil a dheileáil le pobail ina bhfuil suim agus tréithe cosúla. Biodh agus go bhfuil stair shuntasach forbartha pobail agus áitiúil i gCathair agus i gContae Phort Láirge agus tionscnaimh curtha amach chun cur chuige comhoibríoch a éascú agus chun líonraí seachadadh oiriúnacha a chruthú, tá deis mhór tagtha chun creatlach do Chontae Port Láirge ar fad a chruthú ina gcuirfear go leor pleananna oibre ann go hábhartha.

Biodh agus nach bhfuil Plean Pobail Phort Láirge ordaitheach mar gheall ar na gníomhaíochtaí éagsúla atá lé déanamh ag na struchtúirí seo, aithneoidh sé ceantair tosaíochta agus deiseanna agus léireoidh sé na clár is oiriúnaí nó achmhainní eile atá le ceangail le gach tosaíocht ar leith nó ceantar deise. Tá Creatlach an Phlean Phobail ag iarraidh sineirge a chur chun cinn d'obair comhoibríoch thar roinnt de na struchtúirí reachtúla trí príomh-struchtúirí ábhartha a eagrú chun féachaint go cnuasach ar sheachadadh cuspóirí an phlean phobail.

Tá roinnt struchtúirí nó tionscnaimh fós le cur amach agus beidh sé mar ghníomh ann féin mar pháirt de phróiseas comhoibrithe phobail m.sh. Grúpa Idirghníomhaireacht Taistealaithe, Clár Aoisbháil Port Láirge. Tá tionscnaimh náisiúnta eile á gcur chun cinn agus déanfaidh siad iarracht Sprioc Pobail an Port Láirge níos Tréana a ceangail le mian na Seirbhísí Soiléire m.sh. *SICAP*, Straitéis Forbartha Áitiúil *LEADER*.

Spriocanna Aistrithe Phobail

Aithnítear ceithre príomh-sraith aistritheacha chun Seirbhísí Soiléire do Phobail a bhaint amach:

1. Tóg Todhchaí níos Láidre

Modhanna seachadadh Pobail Áite

- **Áiteanna Inbhuanaithe** – ag cruthú áiteanna a chuimsíonn a chónaitheoirí ar fad ón mbreith dtí an cur; comhshaoil tógtha a bhaineann úsáid as a ábhar inbhuanaithe; spásanna le dul, cónaí, foghlaim, fás; Éagsúlú feirmeoireachta
- **Pobail Beo** – cur ar fáil agus cur chun cinn tionscnaimh bainteach le turasóireacht, cultúr, dán, sólás agus oidhreacht atá pobail teoraithe, insroichte agus a forálann poitéinsiúil eacnamaíochta agus fiontraíochta; cur ar fáil agus cur chun cinn infrastuchtúr caitheamh aimsirí agus pobail do sheachadadh seirbhísí, sláinte, folláine, fiontraíochta
- **Fiontraíocht agus Eacnamaíocht** – forbairt gnóthaí áitiúla, fiontraithe agus fostaíocht, féinfhostaíocht san áireamh agus forbairt eacnamaíocht shóisialta do seirbhísí luachmhara; clár forbartha scileanna freagrach go dtí an eacnamaíocht áitiúil; cláracha oideachais do dhaoine le beagán scileanna sa phobail
- **Pobail ceangailte** - iompar solúbtha poiblí/tuaithe; Ceangal Leathanbhanda teicneolaíochta faisnéise agus cumarsáide (TFC); Eolas agus cumarsáid i measc pobail

Plean Pobail

2. Ceangail Láidre idir Seirbhísí agus Daoine
3. Rannpháirtíocht níos treise ó Phobail Phort Láirge
4. Port Láirge níos Láidre, níos Sábhálta agus níos Sláintiúla

Ag clai le Pleananna Pobail Áite, samhailtear go mbainfidh ‘Seirbhísí Soiléire do Phobail’ úsáid as meascán de chur chuige seachadadh chun comhordanáidíú agus comhoibriú a thiomáint ar fud Phoirt Láirge. Tacóidh tacar prionsabail treoraithe cosúla na cur chuige seachadadh agus cabhróidh le gníomhaireachtaí/ eagraíochtaí i leith cur i bhfeidhm a bpleananna.

Tóg Todhchaí níos Láidre

Is Port Láirge ina dhiríonn creatlach na luathbhlianta ar fhis cnuasta do sheirbhísí clainne agus páistí a chinntíonn go n-oibríonn an raon leathan eagraíochtaí agus gníomhaireachtaí atá bainteach, lena chéile chun rudaí a bheith i gceart do pháistí Phort Láirge. Tá ról ar leith ag Coiste Páistí agus Daoine Óga Phort Láirge i dtreorú an ghnímh seo trí fheidhmiú go mear in aithint agus déileáil le baol do pháistí, do dhaoine óga agus do chlanna agus i gcosc a chur ar na baol seo forbairt sa tslí agus gur fadhbanna fad téarmacha a bheadh iontu. Níos tábhachtaí fos tá freagracht in iomláine air do pháistí agus do dhaoine óga ó 0-24 bliain agus cuireann sé ceannasaíocht ar fáil do ghníomhaireachtaí eile agus do dhaoine phroifisiúnta i rannaíocht a bheith acu do thodhchaí níos láidre d’ár ndaoine óga. trí a mhodh oibre comhoibriúch.

Tacaíonn roinnt gníomhaireachtaí agus eagraíochtaí le clanna, páistí agus daoine óga agus Soláthróirí Seirbhísí Óige, Comhairle na nÓg, Coiste Chúraim Leanaí agus Ionaíd Achmhainní Clainne. Beidh an Bord Oideachais agus an Bord Traenála ag tabhairt faoi Phlean Oibre Óige i 2015 agus mar aon le *SICAP* cuirfidh siad clúdach lán-chontae ar fáil i dtaca le tionscnaimh oideachais do dhaoine óga. Déanann an Straitéis Forbartha Áitiúil *LEADER* foráil do thionscnaimh óige tuaithe chomh maith. Tá féidearthacht ollmhór do dhúbláil agus d’fhorlú sa chomhshaoil coimpléascach seo agus beidh ar na príomh-ghníomhaireachtaí seo a bheith oscailte agus toilteannach oibriú le chéile chun toradh a bheith acu as cuspóirí roinnte agus chun soiléireacht a thabhairt dtí an earnáil.

Díríonn cuspóirí faoin sprioc seo, lasmuigh de phleananna agus straitéisí na bpáirtithe leasmhara féin, ar ghníomhaíochtaí a chuireann go mór le líonrú éifeachtach daoine proifisiúnta ag leibhéil straitéiseacha áitiúla ag cruthú ionaid seachadadh seirbhísí i bpríomh-cheantair fo-bhardasach agus ag cur prótacal roinnte eolais in áit chun obair agus roinnt eolais a éascú in áit. Féachann ‘Todhchaí níos Láidre’ ar mhacasamhlacha solúbtha agus cruthaitheacha seachadadh seirbhísí i gceantair ard-éilimh.

Ceangailtí níos Láidre idir Sheirbhísí agus Daoine

Déanann Ceangailtí níos láidre idir Sheirbhísí agus Daoine iarracht dreasachtaí a chruthú chun seirbhísí a fheabhsú agus níos tábhachtaí fós chun modh seachadadh seirbhísí ar fud Phoirt Láirge a dhéanamh níos fusa go háirithe i gceantair ard-éilimh do sheirbhísí nó ceantair ina bhfuil leibhéil íseal seirbhísí á gcur

Cur Chuige Seachadadh do Seirbhísí Soiléire do Phobail

Ionaíd Iónra – bunaigh líonraí seirbhíse áitiúla a chuireann le líonrú éifeachtúil de dhaoine proifisiúnta ag leibhéil straitéiseacha áitiúil i bpríomh-cheantair fo-bhardasaigh

For-rochtain – Forbair macasamhail seachadadh solúbtha for-rochtana i gceantair le droch-fháil ar seirbhísí nó ina bhfuil éileamh mór ann

Tuiscint agus Sonraí – iniúchadh agus mapáil ar fháil Seirbhísí Pobail agus infrastuchtúir Pobail

Cumarsáid - www.waterfordlife.ie mar thairseach idirlíne chun seachadadh seirbhísí a chur in iúl do phobail

Plean Pobail

ar fail. Feabhsaíonn seirbhísí níos éifeachtúla caighdeán bheatha agus tacaíonn sé le fás inbhuanaithe¹⁸ eacnamaíochta mar a chuireann an teideal domhanda in iúl caithfear iarracht a dhéanamh chun seachadadh seirbhísí a cheangail níos cóngaraí dtí an úsáideoir seirbhíse.

Cuireann an sprioc deis ar fáil athsmaoineamh a dhéanamh ar sheachadadh seirbhíse pobail, le haidhmeanna aici, éifeachtúlacht níos fearr a bhaint amach, chun féachaint ar mhodhanna ailtéarnacha seachadadh seirbhíse agus cumarsáid leis an saoránach. Sa chomhthéacs seo, is tábhachtach tógáil air agus úsáid a bhaint as líonraí rannpháirtíochta phobail déanaí chun a chinntiú go bhfuil seirbhísí phobail dírithe agus éifeachtúil. Féachann Ceangail níos Láidre idir Seirbhísí agus Daoine i ndiaidh aithint agus freagairt dtí teo-phointí le gá ard-seirbhíse agus ceantair nó teaghlaigh le gá mór a bhféadfadh a bheith 'i bhfolach'. Cabhróidh eolas níos fearr agus líonrú níos cóngaraí de dhaoine proifisiúnta le gníomhaireachtaí agus eagraíochtaí i leith seo. Beidh ábharthacht ar leith ag baint leis an sprioc seo i dtaobh an Phlean Gnímh *SICAP* agus an Straitéis Forbartha Áitiúil *LEADER*.

Sprioc: Rannpháirtíocht níos Láidre ó gach Pobal i bPort Láirge

I bPort Láirge níos Tréana, is é feabhsú deiseanna saoil do chách – *páistí, daoine óga, clanna agus daoine níos sine* – atá mar sprioc na hiomláine. Thar na ceithre tréimhsí daonáirimh dheireanacha, tá torthaí go ginearálta ag dul i bhfeabhas d'fhormhór na ndaoine i bPort Láirge ach ní mear go leor do na codanna is boichte de Phort Láirge ina bhfuil díothacht ard fós chun cinn nó dóibh siúd a bhfuil bacanna orthu fós de bharr a gcine, inscne, aois, mí-chumas nó gnéaschlaonadh. Tá traidisiún láidir ag Port Láirge i gcur in aghaidh eisiaimh le roinnt struchtúirí (roinnt atá fós le bheith athshocraithe i ndiaidh malgamú an údaráis áitiúil) tiomnaithe ar phobail uileghabhálach agus éagothromaíochtaí a laghdú. Cinnteoidh Port Láirge níos Tréana chuige go mbeidh gach tionscnamh ag feidhmiú agus ag oibriú go cnuasaitheach chun a chinntiú gur féidir le daoine ar a bhfuil mí-bhuntaiste de aon tsaghas a bpoitéinsiúil a chur in iúl agus a bhaint amach agus páirt a ghlacadh i neartú Phort Láirge.

Tabharfaidh na struchtúirí nó tionscnaimh seo a leanas Rannpháirtíocht níos Láidre ó gach Pobal i bPort Láirge trí sheachadadh a bpleananna straitéiseacha/gníomhaíochta:

- ✦ Grúpa Idirghníomhaireacht Taistealaithe
- ✦ Straitéis Comhcheangail Chontae Phort Láirge
- ✦ Líonra Mí-Chumais Phort Láirge
- ✦ Líonra Aoisbháúil Phort Láirge
- ✦ *SICAP*
- ✦ Straitéis Forbartha Áitiúil *LEADER*
- ✦ Líonra Rannpháirtíocht Phoiblí Public

Sprioc: Port Láirge níos Láidre, níos Sábháilte agus níos Sláintiúla

Beimid go maith ar an tslí i dtreo ár sprice chun Port Láirge níos láidre, níos sábháilte agus níos sláintiúla a bhaint amach má bhimid in iúl oibriú thar gach cuid de na gníomhaíochtaí laistigh de na struchtúirí cuí a oibríonn faoin sprioc seo. Maireann líon mór struchtúirí i bhfochair a chéile leis an gcuspóir d'áit níos láidre, níos sábháilte agus níos sláintiúla a dhéanamh as Port Láirge.

Is príomh-imreoirí iad Coiste Chomh-Phóilíníú Phort Láirge, Tasc Fórsa Drugaí agus Alcóil Phort Láirge, Líonra Cleachtais Athshlánaithe Phort Láirge agus Líonra Sábháilteachta & Athléimneacht Phort i bPort Láirge a dhéanamh níos Sábháilte. Ba cheart go mbeadh roinnt cuspóirí cosúla agus roinnte acu a chuireann leis an sprioc iomlán. I gcomhchoiteann tá cumas Phort Láirge déileáil le héigeandáil ar nós tubaistí dian-aimsir áirithe sa sprioc straitéiseach seo agus tá sé ag brath go mór ar líonraí neamhfhoirmiúil pobail.

¹⁸ Tá forbairt atá comhlíontach le Treoir Timpeallachta an AE agus Treoir maidir le Gnáthóga san áireamh, cuimsithe anseo.

Plean Pobail

Tá sprioc ag an tionscnamh 'Port Láirge Sláintiúil' atá ag feidhmiú ar fud an chontae de laghdú na mí-chothromaíochtaí leighis agus ceannasaíocht áitiúil do leigheas agus cur ar fáil ról thar-oiche ar shláinte intinne agus cosc a chur ar fhéinmharú. Is eilimintí tábhachtacha i bPlean Phobail Phort Láirge é feabhas a bhaint amach sna príomhchinntithigh caighdeán saoil. Meastar cothromaíocht in uchtú am Stráitéis Pháirtnéireacht Spóirt Phort Láirge a bheith ag comhlíonadh roinnt de chuspóirí na sprice seo ag glacadh leis an nasc atá acu le pobail Phort Láirge agus poitéinsiúil do chlár/tionscnaimh luach suimithe.

1.	Sprioc: Forbair Pobail Áite				
	Cuspóir	Gníomhaíochtaí	Treoraí	Páirtnéirí/ ag cur an struchtúr i bhfeidhm	Scála ama cur i gcrích
1.1	Cuir creatlach agus tacaíocht ar fáil chun forbairt Pleananna Áite i bPobail Cheantair Bhardasaigh a éascú	Forbair plean pobail áite do cheantar uirbeach Phort Láirge	Comhairle Cathrach agus Contae	Pobail Barsasaigh PPN	C3-C4 2015
		Forbair plean pobail áite do cheantar an Chumaraigh Port Láirge	Comhairle Cathrach agus Contae	Pobail Barsasaigh PPN	C3-C4 2015
		Forbair plean pobail áite do cheantar Dhún Garbhán agus an Leasa Mhóir, Port Láirge	Comhairle Cathrach agus Contae	Pobail Barsasaigh PPN	C3-C4 2015
1.2	Cuir creatlach agus tacaíocht ar fáil chun forbairt Pleananna Áite i bPobail Cheantair fo-Bhardasaigh a éascú	Forbair Plean Meitreapholaiteach do Phort Láirge	Comhairle Cathrach agus Contae	Pobail Barsasaigh PPN	C3-C4 2015
		Forbair Plean Inbhir Phort Láirge	Comhairle Cathrach agus Contae	Pobail Barsasaigh PPN FLAG	C3-C4 2015
		Forbair Plean Trá Mhóir agus Purláin	Comhairle Cathrach agus Contae	Pobail Barsasaigh PPN	C3-C4 2015
		Forbair Plean Ardtailte na Comaraigh	Comhairle Cathrach agus Contae	Pobail Barsasaigh PPN	C3-C4 2015
		Forbair Plean Cheantair an Chósta Copair	Comhairle Cathrach agus Contae	Pobail Barsasaigh PPN	C3-C4 2015
		Forbair Plean Dhún Garbháin agus Purláin	Comhairle Cathrach agus Contae	Pobail Barsasaigh PPN	C3-C4 2015
		Forbair Plean Iarthair Phort Láirge	Comhairle Cathrach agus Contae	Pobail Barsasaigh PPN	C3-C4 2015
1.3	Cuir creatlach agus tacaíocht ar fáil chun forbairt Pleananna Pobail Áite a éascú	Pleananna Líonrú Uirbeach	Comhairle Cathrach agus Contae	Pobail Barsasaigh PPN	C3-C4 2015
		Pleananna Bailte agus Sráidbhailte	Comhairle Cathrach agus Contae	Pobail Barsasaigh PPN	C3-C4 2015

2.	Sprioc: Seirbhísí Soiléire do Phobail				
	Cuspóir	Gníomhaíochtaí	Treoraí	Pairtnéirí/ ag cur an struchtúr i bhfeidhm	Scála ama an cur i gcrích
2.1	Tóg todhchaí níos Láidre	Téir i ngleic le struchtúirí agus cuir treoir ar fáil i dtreo a rannaíocht dtí Plean Pobail Phort Láirge agus forbair SLA-anna	Comhairle Cathrach agus Contae	Coiste Seirbhísí Páistí agus Daoine Óga Phort Láirge, FRC-anna, Coiste Chúraim Leanaí Chontae Phort Láirge, WWETB, Comhairle na nÓg Phort Láirge, Feidhmeannaigh Chláir	C3-C4 2015
2.2	Ceangail níos treise idir sheirbhísí agus daoine	Téir i ngleic le muintir chur i bhfeidhm clár agus cuir treoir ar fáil i dtreo a rannaíocht dtí Plean Pobail P.L.	Comhairle Cathrach agus Contae	SICAP and LEADER	C3-C4 2015
2.3	Rannpháirtíocht níos láidre ó gach Pobail i bPort Láirge	Téir i ngleic le struchtúirí agus cuir treoir ar fáil i dtreo a rannaíocht le Plean Phobail P.L. agus forbair comhaontaithe ag leibhéal seirbhís le LCDC	Comhairle Cathrach agus Contae	Grúpa Idirghníomhaireacht, Clár Aoisbháit P.L. WG, PPN, Líonra mí-chumais Phort Láirge Líonra Comhcheangail P.L.	C3-C4 2015
2.4	Port Láirge níos láidre, níos sábháilte agus níos sláintiúla	Téir i ngleic le struchtúirí agus cur treoir ar fáil i dtreo a rannaíocht dtí Plean Phobail Phort Láirge agus forbair comhaontaithe ag leibhéal seirbhíse le LCDC	Comhairle Cathrach agus Contae	JPC, LDTF, Líonra Sábháilteacht Phobail, WSP, Health Waterford	C3-C4 2015